

# SUNUŞ

Eđitimin Türkiye Yüzyılı'nı muştulayan en önemli unsur olduđu bilinciyle hedeflerimize ulaşmak adına ölkemizin her sathında üretken olan ve eleştirel düşünebilen, iletişimi güçlü ve iş birliğini özümseyen nesillerin gelişimi için var gücümüzle çalışmakta; eğitim sistemimizi, iyi insan olmanın ve kendini tanımanın tüm koşullarını içerecek bir özgürleşme süreci olarak yapılandırmaktayız. Bu inançla, okul öncesi eğitimden başlayarak eğitim ve öğretimin her kademesinde bütün bireylerin nitelikli eğitime eriştiđi bir eğitim sistemi oluşturmayı hedeflemekteyiz. Bütün çalışmalarımızı bu hedefe uygun olarak yürütmekte, eğitim politikalarımızı bu doğrultuda şekillendirmekteyiz.

Tüm bu anlayışlar çerçevesinde; 2024-2028 dönemini kapsayan Millî Eğitim Bakanlığı Stratejik Planı hazırlanmış olup stratejik planlama uygulamaları ve stratejik yönetim kültürünün hâkim kılınması için katılımcı bir anlayış ile Bakanlık merkez teşkilatından başlayarak il ve ilçe millî eğitim müdürlükleri ile okul ve kurumlarımıza stratejik yönetim anlayışı yaygınlaştırılmıştır.

Okul/kurum stratejik planı, adından da anlaşılacağı gibi, bir okulun amaç ve hedeflerine nasıl ulaşabileceğine dair plan ve stratejileri içeren bir belgedir. Okul gelişimine katkı sağlayan bir yol haritası niteliğinde olan stratejik plan; okul personelinin karar vermek, hedef belirlemek ve hedeflere ulaşmaktan sorumlu olmak gibi başarmaları gereken adımları olduğu anlamına gelir ve okula bağlılığı teşvik eder.

Stratejik yönetim süreci; bir okulun amaç ve hedeflerine ulaşması için tüm ihtiyaçlarının planlanması, analiz edilmesi, geliştirilmesi, izlenmesi ve değerlendirilmesi sürecidir. Stratejik yönetim süreci; okulun mevcut durumunu değerlendirmesine, stratejilerini belirlemesine, bunları uygulamasına ve uygulanan yönetim stratejilerinin etkinliğini analiz etmesine yardımcı olur.

Stratejik yönetim sürecini, standart formlar ve açıklamaların temel bir yapısı üzerinden Bakanlığımız ve il müdürlüklerimizin stratejik planlarıyla uyumlaştırmayı sağlamak ve okul ve kurumlara stratejik plan hazırlama sürecinde katkı sunmak amacıyla bu rehber hazırlanmıştır.

Bakanlık merkez teşkilatından başlayarak il ve ilçe millî eğitim müdürlükleri ile okul ve kurumlarımızda stratejik plan uygulama döneminin başarıyla geçeceğine inancım tamdır. 2024-2028 dönemi stratejik plan hazırlık sürecinde emeđi geçen ve katkıda bulunan tüm millî eğitim çalışanlarına teşekkür ederim.

Ercan TÜRK  
Strateji Geliştirme Başkanı



**T.C.**

**NİZİP KAYMAKAMLIĞI**

**NİZİP FEN LİSESİ**

**2024-2028 STRATEJİK PLANI**

## İSTİKLALMARŞI

Korkma, sönmez bu şafaklarda yüzen al sancak;  
Sönmeden yurdumun üstünde tüten en son ocak.  
O benim milletimin yıldızıdır, parlayacak;  
O benimdir, o benim milletimindir ancak.

Çatma, kurban olayım, çehreni ey nazlı hilal!  
Kahraman ırkıma bir gül! Ne bu şiddet, bu celal?  
Sana olmaz dökülen kanlarımız sonra helal...  
Hakkıdır Hakk'a tapan milletimin istiklal!

Ben ezelden beridir hür yaşadım, hür yaşarım.  
Hangi çılgın bana zincir vuracakmış? Şaşarım!  
Kükremiş sel gibiyim, bendimi çiğner, aşarım.  
Yırtarım dağları, enginlere sığmam taşarım.

Garbın afakını sarmışsa çelik zırhlı duvar,  
Benim iman dolu göğsüm gibi serhaddim var.  
Ulusun, korkma! Nasıl böyle bir imanı boğar,  
"Medeniyet" dediğin tek dişi kalmış canavar?

Arkadaş! Yurduma alçakları uğraltma sakin.  
Siper et gövdeni, dursun bu hayasızca akın.  
Doğacaktır sana ve deettiği günler Hakk'ın...  
Kim bilir, belki yarın, belki yarından da yakın.

Bastığın yerleri "toprak!" diyerek geçme, tanı:  
Düşün altındaki binlerce kefensiz yatanı.  
Sen şehit oğlusun, incitme, yazıktır atanı:  
Verme, dünyaları alsan da, bu cennet vatanı.

Kim bu cennet vatanın uğruna olmaz ki feda?  
Şüheda fışkıracak toprağı sıksan, şüheda!  
Can, cananı bütün varımı alsın da Huda,  
Etmesin tek vatanından beni dünyada cüda.

Ruhumun senden, İlahi, şudur ancak emeli:  
Değmesin mabedimin göğsüne namahrem eli.  
Bu ezanlar ezanlar-ki şahadetleri dinin temeli  
Ebedi yurdumun üstünde benim inlemeli.

O zaman vعد ile bin secde eder-varsa-başım,  
Her cerihandan, İlahi, boşanıp kanlı yaşım,  
Fışkırır ruh-ı mücerred gibi yerden na'şım:  
O zaman yükselerek arşa değer belki başım.

Dalgalan sen de şafaklar gibi ey şanlı hilal!  
Olsun artık dökülen kanlarımın hepsi helal!  
Ebediyen sana yok, ırkıma yok izmihlal:  
Hakkıdır, hür yaşamış bayrağımın hürriyet;  
Hakkıdır, Hakk'a tapan, milletimin istiklal!

Mehmet AKİ ERSOY

*Öğretmenler;  
Yeni Nesil Sizin  
Eseriniz Olacaktır.*

*Ş. Öztürk*

## GENÇLİĞE HİTABE

Ey Türk gençliği! Birinci vazifen, Türk istikbalini, Türk cumhuriyetini, illebet, muhafaza ve müdafaa etmektir.

Mevcutiyetinin ve istikbalinin yegane temeli budur. Bu temel, senin, en kıymetli hazinedir. İstikbalde dahi, seni, bu hazineden, mahrum etmek isteyen, dahi ve harici, bedhahların olacaktır. Bir gün, istiklal ve cumhuriyeti müdafaa mecburiyetine düşersen, vazifeye atılmak için, içinde bulunacağın vaziyetin imkanı ve şeraitini düşünmeyeceksin! Bu imkan ve şerait, çok namsatlı bir mahiyette tezahür edebilir. İstiklal ve cumhuriyetine kasbedecek düşmanlar, bütün dünyada emsali görülmemiş bir çabıyla müesseli olabilirler. Cüden ve hile ile aziz vatanın, bütün kaleleri zaft edilmiş, bütün tersanelerine çirilmiş, bütün orduları dağılmış ve memleketin her köşesi bittüli işgal edilmiş olabilir. Bütün bu şeraitten daha elim ve daha vahim olmak üzere, memleketin dahilinde, iktidara sahip olanlar gaflet ve dalalet ve hatta ihyane içinde bulunabilirler. Hatta bu iktidar sahipleri şahsi menfaatlerini, müstevlerin siyasi emelleriyle tevhit edebilirler. Millet, fakır u zaruret içinde harap ve bîtap düşmüş olabilir.

Ey Türk istikbalinin evcazî işte, bu ahval ve şerait içinde dahi, vazifen; Türk istiklal ve cumhuriyetini kurtarmaktır! Muhtaç olduğun kudret, damarlarındaki asil kanda, mevcuttur!

*Ş. Öztürk*



GAZİANTEP - NİZİP

# NİZİP FEN LİSESİ



## Okul/Kurum Bilgileri

<b>İli:</b> GAZİANTEP		<b>İlçesi:</b> NİZİP	
<b>Adres:</b>	Akçakent Mh. Eski Antep Yolu Sk. No:106/4 Nizip / GAZİANTEP	<b>Coğrafi Konum (link)</b>	
<b>Telefon Numarası:</b>	0342-502 35 09	<b>Faks Numarası:</b>	0342-502 35 09
<b>e- Posta Adresi:</b>	973934@meb.k12.tr	<b>Web adresi:</b>	nizipfenlisesi@meb.k12.tr
<b>Kurum Kodu:</b>	973934	<b>Öğretim Şekli:</b>	Tam Gün

# SUNUŐ

En deęerli hazinemiz olan evlatlarımızı, istedikleri hedeflere ulařtırmak iin, eęitim sisteminde dnyadaki deęiŐime ve geliŐmelere paralel olarak lkenin kalkınmasını saęlayacak eęitilmiş beyin gc yetiŐtirmek byk nem arz etmektedir.

Nizip Fen Lisesi olarak kaliteli eęitimi yaygınlaŐtırarak bulunduęu konumda eęitimde nc, baŐarıda lider olma hedefiyle, z gven sahibi, merak eden, evrensel kltrle btnleŐmiŐ, sorgulayan, teknolojiyi retim aracı olarak kullanma becerisi edinmiŐ, tartıŐan, araŐtıran, dŐnen, lkemizin sahip olduęu z deęerleri yaŐayan, yaŐatmayı benimseyen insanlar yetiŐtirmeyi amalamaktadır.

Bu planın uygulamasında her trl destek ve yardımları saęlayacaęına inandięim Sayın Milli Eęitim Mdrmze, Őube Mdrlerine, Mdr Yardımcılarına, Strateji GeliŐtirme Kurulu ve Ekibine, ęretmenlerime, tm kamu kurum ve kuruluŐlarına, ęrencilerime ve ęrenci velilerime teŐekkr eder, Őkranlarımı arz ederim.

Saygılarımla...

Okul Mdr  
Abdulahkim TAN

# İÇİNDEKİLER

## 1. GİRİŞ VE STRATEJİK PLANIN HAZIRLIK SÜRECİ

- 1.1. Strateji Geliştirme Kurulu ve Stratejik Plan Ekibi
- 1.2. Planlama Süreci

## 2. DURUM ANALİZİ

- 2.1. Kurumsal Tarihçe
- 2.2. Uygulanmakta Olan Planın Değerlendirilmesi
- 2.3. Mevzuat Analizi
- 2.4. Üst Politika Belgelerinin Analizi
- 2.5. Faaliyet Alanları ile Ürün ve Hizmetlerin Belirlenmesi
- 2.6. Paydaş Analizi
- 2.7. Kuruluş İçi Analiz
  - 2.7.1. Teşkilat Yapısı
  - 2.7.2. İnsan Kaynakları
  - 2.7.3. Teknolojik Düzey
  - 2.7.4. Mali Kaynaklar
  - 2.7.5. İstatistikî Veriler
- 2.8. Dış Çevre Analizi (Politik, Ekonomik, Sosyal, Teknolojik, Yasal ve Çevresel Çevre Analizi -PESTLE)
- 2.9. Güçlü ve Zayıf Yönler ile Fırsatlar ve Tehditler (GZFT) Analizi
- 2.10. Tespit ve İhtiyaçların Belirlenmesi

## 3. GELECEĞE BAKIŞ

- 3.1. Misyon
- 3.2. Vizyon
- 3.3. Temel Değerler

## 4. AMAÇ, HEDEF VE STRATEJİLERİN BELİRLENMESİ

- 4.1. Amaçlar
- 4.2. Hedefler
- 4.3. Performans Göstergeleri
- 4.4. Stratejilerin Belirlenmesi
- 4.5. Maliyetlendirme

## 5. İZLEME VE DEĞERLENDİRME

## 6. Tablo/Şekil/Grafikler/Ekler

# 1. GİRİŞ VE STRATEJİK PLANIN HAZIRLIK SÜRECİ

## 1.1. Strateji Geliştirme Kurulu ve Stratejik Plan Ekibi

**Strateji Geliştirme Kurulu:** Okul müdürünün başkanlığında, okul müdür yardımcısı, bir öğretmen ve okul/aile birliği başkanı ile bir yönetim kurulu üyesi olmak üzere 5 kişiden oluşan üst kurul kurulur.

**Stratejik Plan Ekibi:** Okul müdürü tarafından görevlendirilen ve üst kurul üyesi olmayan müdür yardımcısı başkanlığında, belirlenen öğretmenler ve gönüllü velilerden oluşur.

Tablo 1. Strateji Geliştirme Kurulu ve Stratejik Plan Ekibi Tablosu

Strateji Geliştirme Kurulu Bilgileri		Stratejik Plan Ekibi Bilgileri	
Adı Soyadı	Ünvanı	Adı Soyadı	Ünvanı
ABDULHAKİM TAN	OKUL MÜDÜRÜ	ORHAN BARIŞ YAVUZ	MÜD.BAŞ YRD.
MEHMET BAKIR YILDIRIM	MÜDÜR YRD.	ALİ BOZKURT	MTM ÖĞRT.
Ö.FARUK ÖZÇETİN	ÖĞRETMEN	RECEP KAYAHAN	FİZİK ÖĞRT.
AYDAN KÖKMEN	OKUL A.B.B.	HÜSEYİN SAÇINTI	KİMYA ÖĞRT.
ADEM CENGİZ	OKUL A.B.ÜYE	NURULLAH GÜMÜŞ	BİYOLOJİ ÖĞRT
		YASEMİN CENGİZ	MEMURE

## 1.2. Planlama Süreci:

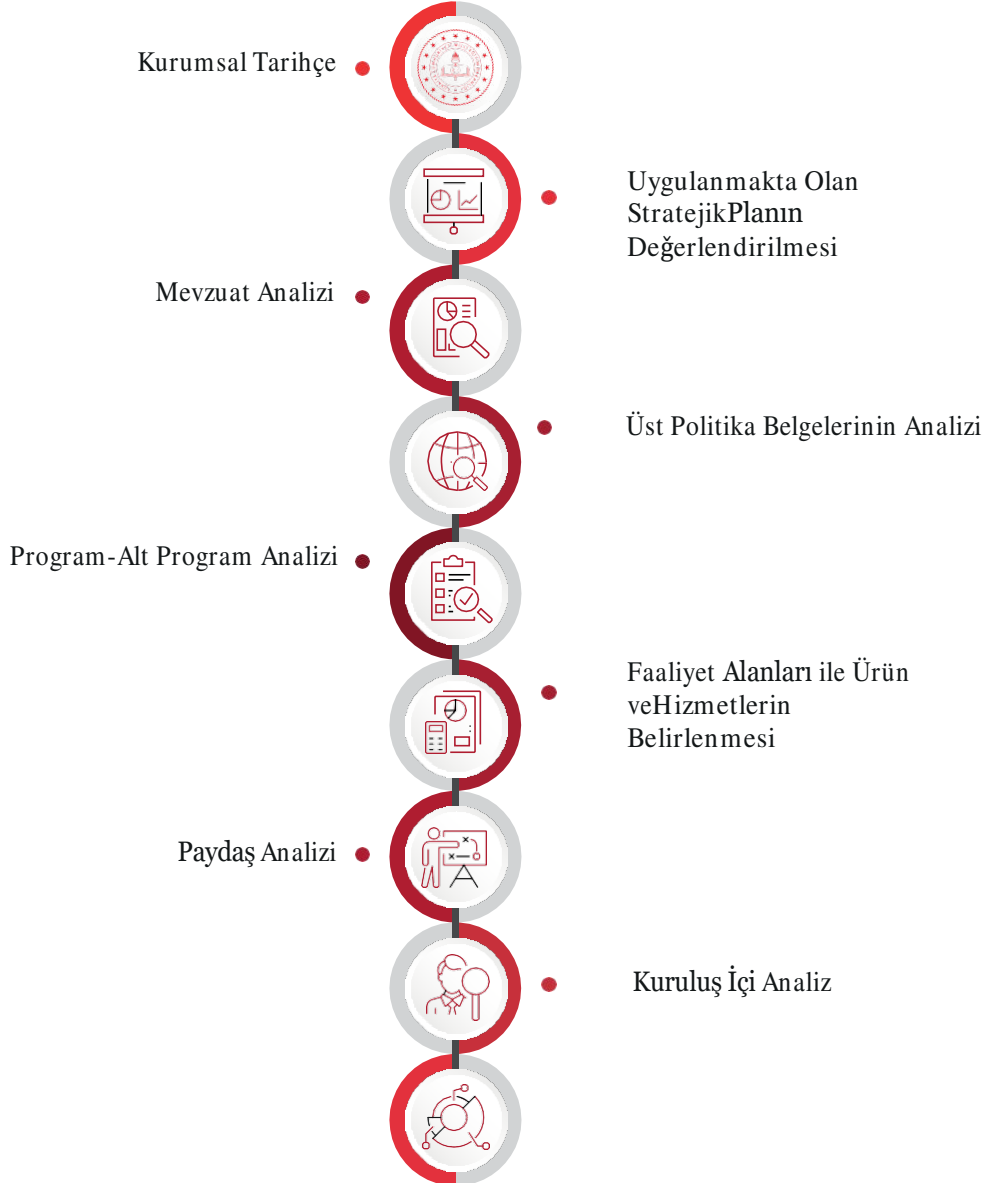
2024-2028 dönemi stratejik plan hazırlanma süreci Strateji Geliştirme Kurulu ve Stratejik Plan Ekibi'nin oluşturulması ile başlamıştır. Ekip tarafından oluşturulan çalışma takvimi kapsamında ilk aşamada durum analizi çalışmaları yapılmış ve durum analizi aşamasında, paydaşlarımızın plan sürecine aktif katılımını sağlamak üzere paydaş anketi, toplantı ve görüşmeler yapılmıştır. Durum analizinin ardından geleceğe yönelim bölümüne geçilerek okulumuzun amaç, hedef, gösterge ve stratejileri belirlenmiştir.



## 2. DURUM ANALİZİ

Katılımcı ve esnek bir planlama yaklaşımı olan stratejik planlama; okulun mevcut durum, misyon ve temel ilkelerinden hareketle geleceğe dair oluşturulan vizyona uygun hedefler saptayarak başarılarını izleme ve değerlendirme sürecidir. Bu işleyiş, “*Kamu İdareleri İçin Stratejik Planlama Kılavuzu (Sürüm 3.1, 2021)*” temel alınarak hazırlık süreci, durum analizi, geleceğe bakış, amaç, hedef ve performans göstergesi ile stratejilerin belirlenmesi, izleme ve değerlendirme süreçlerinden oluşmaktadır.

Okulumuzun geleceğe yönelik amaç, hedef ve stratejiler geliştirebilmesi ve karar alma süreçlerine rehberlik edebilmesi için mevcut durumda hangi kaynaklara sahip olduğu, geçmiş dönemlerdeki başarıları, hangi alanlarda hedeflerine ulaşmış, ulaşmamış ise bunların nedenleri, hangi yönlerinin gelişmeye açık olduğu, kontrolü dışındaki olumlu ya da olumsuz gelişmelerin neler olduğunun değerlendirildiği durum analizi bölümünde; GZFT ve PESTLE sonuçlarına yer verilmiştir.



## 2.1. Kurumsal Tarihçe

2012 yılında eğitim-öğretime katılan okulumuz, kurulduğu tarihten bu yana, bilgi işlemeyi içselleştiren ve yetenekleri geliştiren eğitim anlayışıyla öğrenci ve öğretmenine özgür öğrenme ortamları sunuyor; akademik başarısı yüksek, etik ve estetik değerlere sahip, bilgi ve yeteneklerini kullanarak yaşam boyu öğrenen, çağına karşı sorumlu, çağdaş bireyler yetiştiriyor.

Akademik gelişimin izlenmesinde ölçme ve değerlendirme çalışmaları oldukça sistemli bir yapı içerisinde ilerlemektedir.

Her sınıf seviyesinde müfredat çerçevesinde uygulanan klasik sınavların yanı sıra, durum değerlendirme sınavları ve konu tarama testlerinin sonuçları ölçme değerlendirme ekibi tarafından ayrıntılı olarak raporlandırılır; sınav sonuç raporları aylık yapılan öğretmenler toplantısında her öğrenci tek tek ele alınarak değerlendirilir. Bireysel geri besleme çalışmalarıyla da süreç sarmal yapıda ilerler. Tüm dönütler veliler ile paylaşılır.

Nizip Fen Lisesi öğrencilerini seçkin üniversitelere yerleştirme konusunda da iddialıdır. Tüm öğretmenlerin ve rehberlik servisinin etkili danışmanlık süreciyle her öğrencimizin hedefini gerçekleştirmesine olanak sağlanır. Geçmiş yıllardaki başarımız şöyledir:

Mezun öğrenci sayımız:**126**

İlk yılında üniversiteye yerleşen öğrenci sayısı: **56**

(Tıp:18, Diş Hekimliği:3, Eczacılık:2, Hukuk:4, Mühendislik:14, Hemşirelik:9, Mimarlık:1, Öğretmenlik:5)

\*İlk yılında hedeflerindeki üniversiteye yerleşemeyen öğrenciler, bir sonraki yıl istedikleri bölümlere yerleştikleri görülmüştür.

\*Mezun öğrencilerimizin %44.44'ü istedikleri fakültelere yerleşmiştir.

Öğrenciler, öğretmenler, yöneticiler ve veliler; yani eğitim-öğretimin tüm paydaşları, bu sürecin her zaman aktif birer parçasıdır. Toplumsal sorumluluk gerektiren tüm alanlarda da çevresine duyarlı hareket eden öğretmen kadrosu ve öğrencileri, her zaman güçlü bir kenetlenme ile bir farkındalık oluşturur.

21. yüzyıl öğrencileri için gerekli eğitim-öğretim programlarını, yöntem ve teknikleri yakından izleyerek sürdürmekte kararlıyız.

## **2.2. Uygulanmakta Olan Stratejik Planın Değerlendirilmesi**

Okulumuz 2019-2023 Stratejik Planı 2019 yılında yürürlüğe girmiştir. Stratejik Plan; hazırlık süreci, durum analizi, geleceğe bakış, maliyetlendirme ile izleme ve değerlendirme bölümlerinden oluşmaktadır. 2019-2023 Stratejik Planı'nda 3 amaç, 4 hedef, 12 performans göstergesi, 4 strateji ve bu stratejilere ulaşmak için 9 eylem yer almaktadır. Müdürlüğümüz birimleri tarafından üretilen veri setlerine dayalı olarak söz konusu performans göstergeleri analiz edildiğinde plan öncesi döneme göre ilerleme kaydeden, mevcut durumunu koruyan veya gerileme olduğu tespit edilen bazı performans göstergeleri olduğu belirlenmiştir.

Okulumuz 2019-2023 Stratejik Planı'nda yer alan 12 performans göstergesinin 2023 hedeflerine makul düzeyde ulaşılmıştır.

Bir eğitim ve öğretim döneminde bir hedefin aşılmasının en önemli sebeplerinden birinin ülkemizde yaşanan deprem olduğu anlaşılmıştır. 2023 ve sonrası için bu göstergeye yönelik daha kapsamlı ilave tedbirlere ihtiyaç duyulmaktadır. Bununla ilgili yeni eğitim öğretim döneminde gerileme yaşanacağı ihtimali azalacağı düşünülmektedir.

Pandemi sonrası yüz yüze eğitime geçtikten sonra EBA kullanım sürelerinde bir azalma gözlemlenmiştir. Buna istinaden ziyaretçi sayılarında gerileme meydana gelmiştir. EBA portalının daha uzun süre kullanımı için öğretmenlerin öğrencileri yönlendirmesi gerekmektedir, bakanlığımızın bu konuda teşvik edici uygulamalarına ihtiyaç duyulabilir.

Performans göstergelerinin başlangıç değerleri ile 2023 yılı ulaşılan sonuçlar karşılaştırıldığında birçok hedefe ulaşıldığı görülmüştür. 2023 Şubat ayında ülkemizde ve bizim de içinde bulunduğumuz bölgede meydana gelen deprem etkisiyle 2023 yılında belirlenmiş olan bazı hedeflerden uzaklaşma söz konusu olmuştur. Bu bağlamda yeni stratejiler geliştirilerek depremin olumsuz etkilerinden en az düzeyde etkilenileceği düşünülmektedir.

## **2.3. Yasal Yükümlülükler ve Mevzuat Analizi**

Mevzuat analizi aşamasında, Cumhurbaşkanlığı Teşkilatı Hakkında Cumhurbaşkanlığı Kararnamesi, Gaziantep İl Millî Eğitim Müdürlüğü, Türkiye Cumhuriyeti Devleti yapısı içinde Millî Eğitim Bakanlığının taşra teşkilatında yer alan bir kurumdur. Anayasa doğrultusunda oluşturulmuş bir yapıya sahip okulumuz, Milli Eğitim Bakanlığının merkez teşkilatı dışındaki hizmetlerinin yürütülmesi, devletin politikalarının valilik, kaymakamlık, ilçe milli eğitim müdürlüğü makamına bağlı olarak gerçekleştirilmesi gibi konularda üzerine düşen sorumlulukları yerine getirmektedir. Bu anlamda, taşra teşkilatında devletin, hükümet ile bakanlıkların temsilcisi konumunda bulunan kaymakamlık ve ilçe milli eğitim müdürlüğü makamına karşı müdürlüğümüz birinci derecede sorumludur.

Millî Eğitim Bakanlığının devlet adına üstlendiği sorumluluğunun yerine getirilmesi;

İlgili kanun, tüzük, yönetmelik, yönerge, genelge ve emirler doğrultusunda millî eğitim temel ilkeleri okulumuzun temel görevidir. Okulumuz faaliyetlerini, T.C. Anayasası'nın 10, 24, 42, 62. maddeleri ile 1739 sayılı Millî Eğitim Temel Kanunu hükümleri kapsamında yürütmektedir.

## 2.4. Üst Politika Belgeleri Analizi

Tablo 2: Üst Politika Belgeleri

Temel Üst Politika Belgeleri	Sektörel ve Tematik Strateji Belgeleri
<ul style="list-style-type: none"><li>Kalkınma Planları</li><li>Orta Vadeli Programlar</li><li>Orta Vadeli Mali Planlar</li><li>Cumhurbaşkanlığı Yıllık Programları</li><li>MEB 2019-2023 Stratejik Planı</li><li>Millî Eğitim Şûra Kararları</li></ul>	<ul style="list-style-type: none"><li>Öğretmen Strateji Belgesi</li><li>İklim Değişikliği Eylem Planı</li><li>Kadının Güçlenmesi Strateji Belgesi ve Eylem Planı</li><li>Karayolu Trafik Güvenliği Strateji Belgesi</li><li>Mobilite Araç ve Teknolojileri Yol Haritası</li><li>Su Verimliliği Strateji Belgesi ve Eylem Planı</li><li>Ulusal Deprem Stratejisi ve Eylem Planı</li><li>Ulusal Genç İstihdam Stratejisi ve Eylem Planı</li><li>Ulusal Enerji Verimliliği Eylem Planı</li><li>Ulusal Girişimcilik Stratejisi ve Eylem Planı</li><li>Ulusal Yapay Zekâ Stratejisi</li><li>2023-2028 Türkiye Çocuk Hakları Strateji Belgesi ve Eylem Planı</li><li>2024-2028 Kadının Güçlenmesi Strateji Belgesi ve Eylem Planı</li></ul>

Tablo 3: Üst Politika Belgeleri Analizi

Üst Politika Belgesi	İlgili Bölüm/Referans	Verilen Görev/İhtiyaçlar
On İkinci Kalkınma Planı	Yurt İçi Tasarruflar	350.2, 352.3 Sayılı Tedbir Maddeleri
	Mali Piyasalar	379.2 Sayılı Tedbir Maddesi
	İmalat Sanayii	432.1, 432.3 Sayılı Tedbir Maddeleri
	Otomotiv	473.1 Sayılı Tedbir Maddesi
	Turizm	525.3, 525.4 Sayılı Tedbir Maddeleri
	Girişimcilik ve Kobi'ler	559.2, 559.3, Sayılı Tedbir Maddeleri
	Fikrî Mülkiyet Hakları	565.5, 565.6, 565.7 Sayılı Tedbir Maddeleri
	Ticaretin ve Tüketicinin Korunmasının Geliştirilmesine Yönelik Hizmetler	621.8 Sayılı Tedbir Maddesi
	Eğitim	658, 659, 660 Sayılı Amaç Maddeleri ve Bunlara Bağlı Politika ile Tedbir Maddeleri
	Çocuk	731.2, 731.3, 731.4, 731.5, 731.6, 732.1, 732.3, 732.5, 733.1, 733.2, 734.4, 735.7, 735.8, 738.2, 738.3, 739.1, 739.2, 739.3, 739.4, 740.4, 742.4, 744.1 Sayılı Tedbir Maddeleri
	Gençlik	746.1, 746.2, 746.6, 747.1, 747.2, 748.6 Sayılı Tedbir Maddeleri
	Engelli Hizmetleri	758.1, 758.2, 758.3, 758.4, 758.5 Sayılı Tedbir Maddeleri
	Sosyal Hizmetler, Sosyal Yardımlar ve Yoksullukla Mücadele	773.1, 774.1 Sayılı Tedbir Maddeleri
	Gelir Dağılımı	777.4 Sayılı Tedbir Maddesi
	Kültür ve Sanat	783.1, 783.2, 783.5, 785.1, 785.2, 785.3, 785.5, 789.1, 789.2, 790.4, 793.2 Sayılı Tedbir Maddeleri
	Spor	796.1, 796.2, 796.3, 798.3, 799.1, 799.2, 799.3 Sayılı Tedbir Maddeleri
	Nüfus ve Yaşlanma	804.1, 809.1 Sayılı Tedbir Maddeleri
	Uluslararası Göç	815.4, 816.1 Sayılı Tedbir Maddeleri
	Yurt Dışında Yaşayan Türkler	819.1, 819.2, 819.3, 820.7 Sayılı Tedbir Maddeleri
	Afet Yönetimi	830.7, 831.3, 832.1, 832.4, 833.6, 839.1, 839.3, 841.1 Sayılı Tedbir Maddeleri
	Sivil Toplum	940.3 Sayılı Tedbir Maddesi
	Kamuda Stratejik Yönetim	942.1, 943.1, 943.2, 943.4, 943.5 Sayılı Tedbir Maddeleri
	Kalkınma İçin Uluslararası İş Birliği	970.1, 970.6, 972.6, 973.2, 973.3, 973.4 Sayılı Tedbir Maddeleri
İstihdam	12 Sayılı Tedbir Maddesi	

Üst Politika Belgesi	İlgili Bölüm/Referans	Verilen Görev/İhtiyaçlar
Orta Vadeli Program (2024-2026)	Programda Bakanlığımızı ilgilendiren on dokuz (19)politika ve tedbir ile Öncelikli Reform Alanlarına Yönelik on (10) düzenleme yer almaktadır.	
	Ödemeler Dengesi	1 Tedbir
	Finansal İstikrar	1 Tedbir
	Afet Yönetimi	1 Tedbir
	Dijital Dönüşüm	4 Tedbir
	Hizmet İhracatının Desteklenmesi	1 Tedbir
	Ne Eğitimde Ne İstihdamda Olan Gençlerin ve Kadınların Eğitime ve İstihdama Katılımı	3 Tedbir
	Yükseköğretimde ve Meslekî ve Teknik Eğitimde ÖzelSektör Odaklı Dönüşüm	2 Tedbir
	Kamu Cari Harcamalarında Rasyonelleşme	2 Tedbir
	Afetlere Duyarlı Bütünleşik Mekânsal Planlama	1 Tedbir
	İklim Değişikliği Mevzuatı, Emisyon Ticaret Sistemi,Sınırdaki Karbon Düzenlemesi Mekanizmasına Uyum	1 Tedbir
Cumhurbaşkanlığı2024 Yıllık Programı	Yurt İçi Tasarruflar	350.2, 352.3 Sayılı Tedbir Maddeleri
	Mali Piyasalar	379.2 Sayılı Tedbir Maddesi
	İmalat Sanayii	432.1 Sayılı Tedbir Maddesi
	Otomotiv	473.1 Sayılı Tedbir Maddesi
	Turizm	525.3, 525.4 Sayılı Tedbir Maddeleri
	Girişimcilik ve KOBİ'ler	559.2, 559.3 Sayılı Tedbir Maddeleri
	Fikri Mülkiyet Hakları	565.6, 565.7 Sayılı Tedbir Maddeleri
	Eğitim	661.1, 661.4, P. 661, P. 662, P. 663, P.664, P.665, P.666, P.667, P.668, P.670, P.672, P.675, P.676, P.678, P.680, P.681 Sayılı Politika ve Tedbir Maddeleri
	Çocuk	P.732, 731.2, 731.3, 731.4, 731.5, 733.1, 733.2, 734.4, 735.8, 739.1, 739.3, 739.4, 740.4, 742.4, P.743, 744.1 Sayılı Politika ve Tedbir Maddeleri
	Gençlik	746.1, 746.2, 746.6, 747.1, 747.2, 748.6 Sayılı Tedbir Maddeleri
	Engelli Hizmetleri	758.1, 758.2, 758.3 Sayılı Tedbir Maddeleri
	Kültür ve Sanat	783.1, 785.1, 785.2, 789.1 Sayılı Tedbir Maddeleri
	Uluslararası Göç	816.1 Sayılı Tedbir Maddesi
	Yurt Dışında Yaşayan Türkler	819.1, 819.2, 819.3 Sayılı Tedbir Maddeleri
Kalkınma İçin Uluslararası İş Birliği	970.1, 972.6, 973.3 Sayılı Tedbir Maddeleri	

## 2.5. Faaliyet Alanları ile Ürün/Hizmetlerin Belirlenmesi

Mevzuat analizi çıktıları dolayısıyla görev ve sorumluluklar dikkate alınarak okul/kurumun sunduğu temel ürün ve hizmetler belirlenir. Belirlenen ürün ve hizmetler Tablo 4'te belirtildiği gibi belirli faaliyet alanları altında toplulaştırılır. Faaliyet alanları ile ürün ve hizmetlerin belirlenmesi amaç, hedef ve stratejilerin oluşturulması aşamasında yönlendirici olmuştur.

**Tablo 4. Faaliyet Alanlar/Ürün ve Hizmetler Tablosu**

Faaliyet Alanı	Ürün/Hizmetler
Öğretim-egitim faaliyetleri	<b>Öğrenci İşleri</b> Kayıt-nakil işleri Devam-devamsızlık Sınıf geçme Sınav hizmetleri
Rehberlik faaliyetleri	Öğrencilere rehberlik yapmak Velilere rehberlik etmek Rehberlik faaliyetlerini yürütmek
Sosyal faaliyetler	Okuma kültürünün geliştirilmesine yönelik çalışmaların yürütülmesi
Sportif faaliyetler	Öğrencilere yönelik yerel, ulusal ve uluslararası düzeyde sportif faaliyetlerin düzenlenmesi ve katılımın artırılması
Kültürel ve sanatsal faaliyetler	Eğitim ve öğretim faaliyetlerinde bilişim teknolojileri ile bilişim ürünlerinin kullanılmasına yönelik çalışmalar yürütülmesi
İnsan kaynakları faaliyetleri (mesleki gelişim faaliyetleri, personel etkinlikleri...)	Çalışanların mesleki gelişimlerine yönelik faaliyetlerinin yürütülmesi
Okul aile birliği faaliyetleri	Sosyal faaliyet ve geziler düzenlenmesi
Ölçme değerlendirme faaliyetleri	Üst düzey zihinsel özellikleri ölçmeye yönelik beceri testlerinin geliştirilmesi ve öğrencilerin üst düzey zihinsel özelliklere sahip olma durumlarının

	belirlenmesi
<b>Öğrenme ortamlarına yönelik faaliyetler</b>	Ders kitaplarının, kaynak ve yardımcı eğitim dokümanlarının, ders ve laboratuvar araç ve gereçleri ile basılı eğitim malzemelerinin makine, teçhizat ve donatım ihtiyaçlarının temin edilmesi
<b>Ders dışı faaliyetler</b>	Ders dışı sportif faaliyetlerin yapılması



## 2.6. Paydaş Analizi

Stratejik planlamanın temel unsurlarından birisi olan katılımcılık ilkesi doğrultusunda kamu idaresinin etkileşim içinde olduğu tarafların görüşlerini alması ve elde ettiği görüşleri planlama sürecinde dikkate alması büyük önem arz etmektedir.

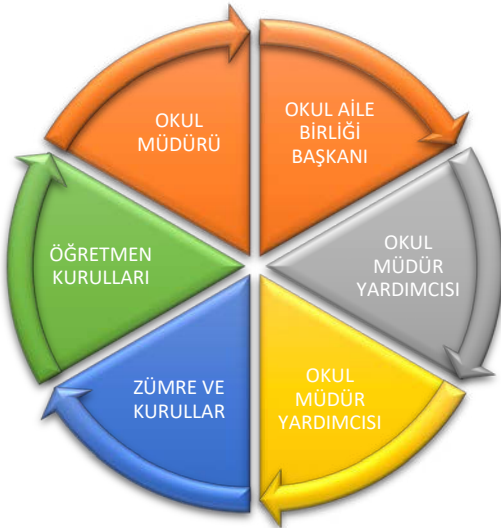
Kamu idaresinin sunduğu hizmetlerden yararlananlar ile bu hizmetlerin üretilmesine katkı sağlayan veya üretimin doğrudan ortağı olan kişi, kurum ve kuruluşların görüşlerinin alınması ihtiyaç odaklı ve amaca dönük politika ve stratejilerin üretilmesi için olmazsa olmazdır. Bu süreç ayrıca üretilen politikalar ile faaliyet ve projelerin paydaşlar tarafından sahiplenilmesini sağlama ve uygulama aşamasını kolaylaştırması bakımından oldukça önemlidir.

Paydaş analizi sürecinde okulumuzun teşkilat yapısı, ilgili mevzuat, hizmet envanteri ve faaliyet alanları analiz edilerek paydaşlar belirlenmiştir. Etki/önem matrisi kullanılarak paydaşlar önceliklendirilmiş ve nihai paydaş listesi oluşturulmuştur.

Belirlenen paydaşların okulun hangi ürün ve hizmetleriyle ilgili oldukları, okuldan beklentileri, bu paydaşların okulun ürün ve hizmetlerini nasıl etkilediği ve etkilendiğinin belirlenmesi amacıyla "Paydaş Anketi" geliştirilmiştir. Ankette okulun tanınırlığı, okula yönelik memnuniyet durumu, ilişkili olunan ve öncelik verilmesi gereken alanların tespit edilmesine yönelik sorulara yer verilmiştir.

Paydaş anketi okulumuz öğretmen, öğrenci ve velilerine uygulanmıştır.

Elde edilen görüş ve öneriler sorun alanlarının belirlenmesinde dikkate alınmış ve geleceğe yönelik bölümündeki hedef ve tedbirlere yansıtılmıştır.



Paydaş anketlerine ilişkin ortaya çıkan temel sonuçlara altta yer verilmiştir :  
**Öğrenci Anket Sonuçları:**

Sıra No	MADDELER	KATILMA DERECEŚİ					
		Katılıyorum	Kesinlikle Katılıyorum	Kararsızım	Katılıyorum	Kısmen	Katılmıyorum
1	Öğretmenlerimle ihtiyaç duyduğumda rahatlıkla görüşebilirim.	%95	%15				
2	Okul müdürü ile ihtiyaç duyduğumda rahatlıkla konuşabiliyorum.	%85	%10	%5			
3	Okulun rehberlik servisinden yeterince yararlanabiliyorum.	%85	%10		%5		
4	Okula ilettiğimiz öneri ve isteklerimiz dikkate alınır.	%90	%5	%5			
5	Okulda kendimi güvende hissediyorum.	%95	%5				
6	Okulda öğrencilerle ilgili alınan kararlarda bizlerin görüşleri alınır.	%90	%5	%5			
7	Öğretmenler yeniliğe açık olarak derslerin işlenişinde çeşitli yöntemler kullanmaktadır.	%95	%5				
8	Derslerde konuya göre uygun araç gereçler kullanılmaktadır.	%90	%10				
9	Teneffüslerde ihtiyaçlarımı giderebiliyorum.	%90	%10				
10	Okulun içi ve dışı temizdir.	%85	%15				
11	Okulun binası ve diğer fiziki mekânlar yeterlidir.	%85	%10	%5			
12	Okul kantininde satılan malzemeler sağlıklı ve güvenlidir.	%90	%10				
13	Okulumuzda yeterli miktarda sanatsal ve kültürel faaliyetler düzenlenmektedir.	%70	%5	%10	%10		

**Öğretmen Anket Sonuçları:**

Sıra No	MADDELER	KATILMA DERECESESİ					
		Katılıyorum	Kesinlikle Katılıyorum	Kararsızım	Katılıyorum	Kısmen Katılıyorum	Katılmıyorum
1	Okulumuzda alınan kararlar, çalışanların katılımıyla alınır.	%75	%20	%5			
2	Kurumdaki tüm duyurular çalışanlara zamanında iletilir.	%95	%5				
3	Her türlü ödüllendirmede adil olma, tarafsızlık ve objektiflik esastır.	%80	%15	%5			
4	Kendimi, okulun değerli bir üyesi olarak görürüm.	%75	%20				%5
5	Çalıştığım okul bana kendimi geliştirme imkânı tanımaktadır.	%75	%20	%5			
6	Okul, teknik araç ve gereç yönünden yeterli donanıma sahiptir.	%75	%15	%5	%5		
7	Okulda çalışanlara yönelik sosyal ve kültürel faaliyetler düzenlenir.	%35	%45	%5			%15
8	Okulda öğretmenler arasında ayırım yapılmamaktadır.	%70	%30				
9	Okulumuzda yerelde ve toplum üzerinde olumlu etki bırakacak çalışmalar yapmaktadır.	%65	%25	%5	%5		
10	Yöneticilerimiz, yaratıcı ve yenilikçi düşüncelerin üretilmesini teşvik etmektedir.	%65	%30				%5
11	Yöneticiler, okulun vizyonunu, stratejilerini, iyileştirmeye açık alanlarını vs. çalışanlarla paylaşır.	%75	%10	%10			%5
12	Okulumuzda sadece öğretmenlerin kullanımına tahsis edilmiş yerler yeterlidir.	%55	%35	%5			%5
13	Alanıma ilişkin yenilik ve gelişmeleri takip eder ve kendimi güncellerim.	%80	%15	%5			

**Veli Anket Sonuçları:**

Sıra No	MADDELER	KATILMA DERECEŚİ				
		Katılıyorum	Kesinlikle Katılıyorum	Kararsızım	Katılıyorum	Kısmen Katılıyorum
1	İhtiyaç duyduğumda okul çalışanlarıyla rahatlıkla görüşebiliyorum.	%90	%10			
2	Bizi ilgilendiren okul duyurularını zamanında öğreniyorum.	%95	%5			
3	Öğrencimle ilgili konularda okulda rehberlik hizmeti alabiliyorum.	%90	%10			
4	Okula ilettiğim istek ve şikâyetlerim dikkate alınmıyor.	%90	%5			%5
5	Öğretmenler yeniliğe açık olarak derslerin işlenişinde çeşitli yöntemler kullanmaktadır.	%85	%10	%5		
6	Okulda yabancı kişilere karşı güvenlik önlemleri alınmaktadır.	%70	%10	%5	%5	%10
7	Okulda bizleri ilgilendiren kararlarda görüşlerimiz dikkate alınır.	%80	%15	%5		
8	E-Okul Veli Bilgilendirme Sistemi ile okulun internet sayfasını düzenli olarak takip ediyorum.	%75	%5	%10	%5	%5
9	Çocuğumun okulunu sevdiğini ve öğretmenleriyle iyi anlaşmışımı düşünüyorum.	%90	%5	%5		
10	Okul, teknik araç ve gereç yönünden yeterli donanıma sahiptir.	%80	%5	%5	%5	%5
11	Okul her zaman temiz ve bakımlıdır.	%80	%10	%5	%5	
12	Okulun binası ve diğer fiziki mekânlar yeterlidir.	%80	%10	%5		%5
13	Okulumuzda yeterli miktarda sanatsal ve kültürel faaliyetler düzenlenmektedir.	%65	%10	%10	%5	%10

## 2.7. Okul/Kurum İçi Analiz

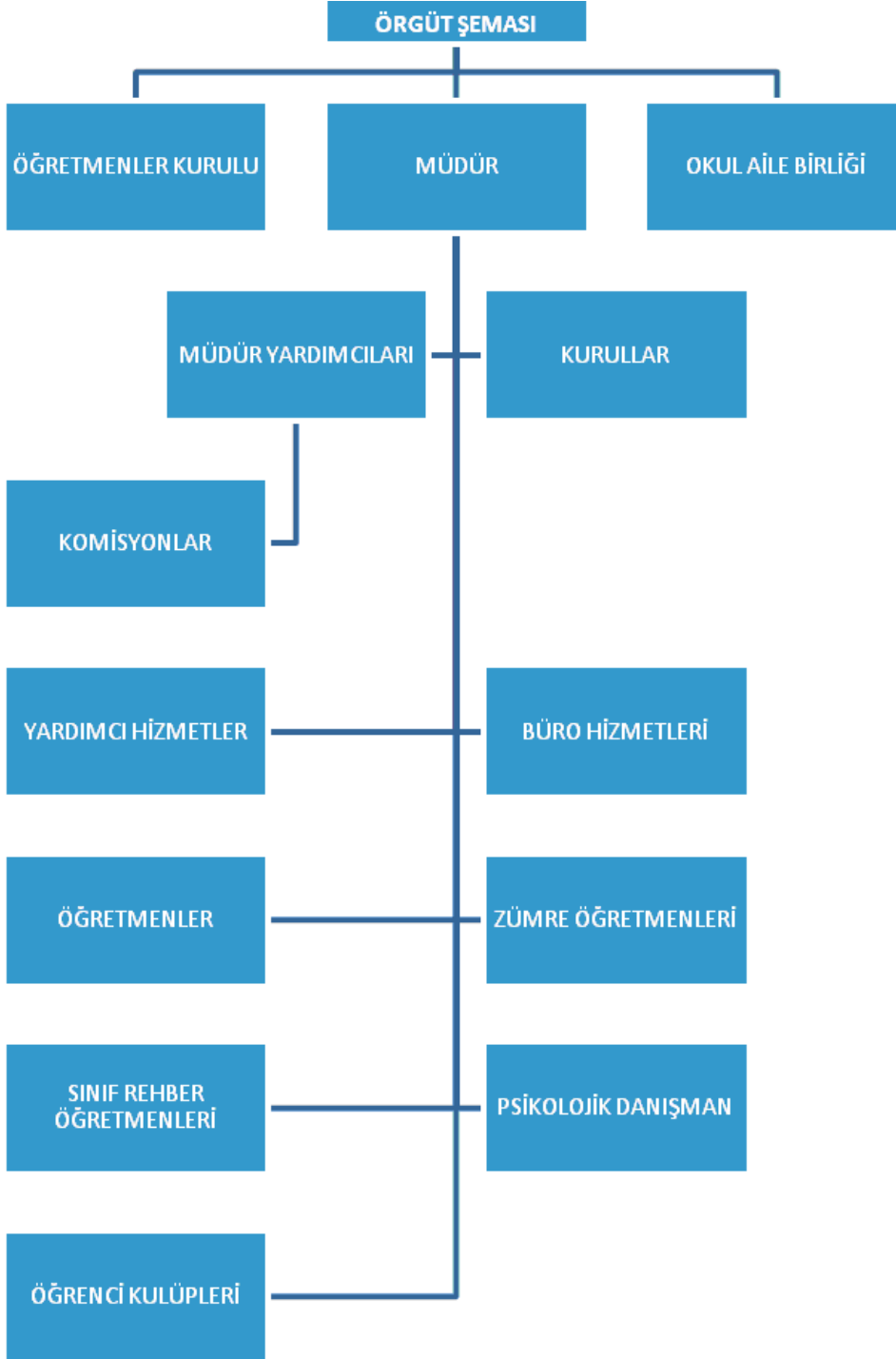
Kuruluş içi analiz; insan kaynaklarının yetkinlik düzeyi, kurum kültürü, teknoloji ve bilişim altyapısı, fiziki ve mali kaynaklara ilişkin analizlerin yapılarak okulumuzun mevcut kapasitesinin değerlendirilmiştir. Ayrıca, bu bölümde okulumuzun teşkilat şemasına da yer verilmiştir.

Etkili bir okul içi analiz sürecinde; okulumuzun kaynaklarını, varlıklarını, özelliklerini, yeterliliklerini, yeteneklerini, fırsat alanlarını ve başarısızlıklarını belirlemek için okulumuzun içinde etkileşime giren tüm bileşenler değerlendirilmiştir. Okul içi analiz sürecinde yararlanılabilecek farklı araçlar vardır. Her bir aracın analiz sürecinin bir dışlisi olarak sunacağı katkı değerlidir. Örneğin, insan kaynakları verileri eğitim planlaması ya da iş değerlendirmeleri gibi alanlarda yapılacak analizlere katkı sağlayacaktır. Okulumuz okul içi analiz sürecinde kullanabilecekleri araçlar, içerikleri ve nasıl erişim sağlayabileceklerine dair bilgiler Tablo 5'te verilmiştir.

**Tablo 5.Okul/Kurum İçi Analiz İçerik Tablosu**

Okul/Kurum İçi	Analiz İçerik Tablosu
Öğrenci sayıları	Sınıf kademeleri, meslek alan dalları, kaynaştırma öğrencileri, yabancı uyruklu öğrenciler gibi demografik özelliklere dair detaylı sınıflandırmaları kapsamalıdır. e-Okul kayıtları kullanılarak hazırlanabilir.
Akademik başarı verileri	e-Okul kayıtları kullanılarak erişim sağlanabilir.
Sosyal-kültürel-bilimsel ve sportif başarı verileri	Belirtilen alanlarda yarışma ödülleri ya da lisansları olan öğrencilere dair sayısal verileri kapsamalıdır.
Öğrenme stilleri envanteri	Okul rehberlik servisi tarafından uygulanmaktadır.
Devam-devamsızlık verileri	e-Okul kayıtları kullanılarak erişim sağlanabilir. Aynı zamanda okul rehberlik servisi tarafından devamsızlık nedenleri anketi uygulanarak detaylı bir analiz gerçekleştirilmesi önerilmektedir.
Okul disiplinini etkileyen faktörler anketi	Okul rehberlik servisi tarafından uygulanmaktadır.
İnsan kaynakları verileri	İdareci, öğretmen ve destek personeline dair sayısal veriler, lisans ya da yüksek lisans programlarından mezuniyet durumlarını da kapsamalıdır.
Öğretmenlerin hizmet içi eğitime katılma oranları	MEBBİS verileri kullanılarak erişim sağlanabilir.
Öğrenme ortamı verileri	Okulun fiziki yapısına (ana ve ek binalar, kapalı spor salonu vb.) ve öğrenme ortamlarına (sınıf sayısı, laboratuvar ve kütüphane vb.) dair verileri içermelidir.
Okul ortamını değerlendirme anketi	Okul rehberlik servisi tarafından uygulanmaktadır.

## 2.7.1. Teşkilat Yapısı



## 2.7.2. İnsan Kaynakları

**Tablo 6. Çalışanların Görev Dağılımı**

Çalışanın Ünvanı	Görevleri
Okul Müdürü	Okulun en üst düzey yöneticisi olarak görev yapar. Öğretmenleri, personeli, öğrencileri ve velileri yönetir ve okulun günlük işleyişini denetler. Aynı zamanda, eğitim programlarını, öğretim metotlarını ve okul hedeflerini belirler ve bu hedeflerin başarılması için çalışır.
Müdür Baş Yardımcısı	Eğitim ve öğretim, yönetim, rehberlik ve denetim işlerinin planlı, düzenli ve amacına uygun olarak yürütülmesinden müdüre karşı sorumludur.
Müdür Yardımcısı	Müdür ve müdür başyardımcısı ile birlikte okulun idari işlerini yönetir.
Öğretmenler	Öğrencilerin öğrenme potansiyelini ortaya çıkarmak, öğrencileri eğitmek, yeteneklerini geliştirmek ve onları gelecekteki hayatlarına hazırlamak
Memur	Resmi belgelerin hazırlanması, kaydedilmesi ve saklanması gibi işleri yerine getirirler.
Yardımcı Hizmetler Personeli	Okulun temizliğinden ve tertibinden sorumludurlar.

**Tablo 7. İdari Personelin Hizmet Süresine İlişkin Bilgiler**

Hizmet Süreleri	2024 Yılı İtibarıyla	
	Kişi Sayısı	%
1-4 Yıl		
5-6 Yıl		
7-10 Yıl	1	33
10....Üzeri	2	67

**Tablo 8. Okul/Kurumda Oluşan Yönetici Sirkülasyonu Oranı**

	Yıl İçerisinde Okul/Kurumdan Ayrılan Yönetici Sayısı			Yıl İçerisinde Okul/Kurumda Göreve Başlayan Yönetici Sayısı		
	2021	2022	2023	2021	2022	2023
<b>TOPLAM</b>	0	2	1	0	1	0

**Tablo 9. Öğretmenlerin Hizmet Süreleri (2024 Yılı İtibarıyla)**

Hizmet Süreleri	Kadın	Erkek	Toplam
1-3 Yıl	2	4	6
4-6 Yıl	0	0	0
7-10 Yıl	5	3	8
11-15 Yıl	4	2	6
16-20	0	3	3
20 ve üzeri	0	17	17

**Tablo 10. Kurumda Gerçekleşen Öğretmen Sirkülasyonunun Oranı**

	Yıl İçerisinde Kurumdan Ayrılan Öğretmen Sayısı			Yıl İçerisinde Kurumda Göreve Başlayan Öğretmen Sayısı		
	2021	2022	2023	2021	2022	2023
TOPLAM	1	2	4	2	9	6

**Tablo 11. Kurumdaki Mevcut Hizmetli/ Memur Sayısı**

	Görevi	Erkek	Kadın	Eğitim Durumu	Hizmet Yılı	Toplam
1	Memur	0	1	Lisans	10	
2	Hizmetli	3	1	Ortaokul	5	
3	.....					
4	.....					
5						
6						



**Tablo 12. Çalışanların Görev Dağılımı**

Çalışanın Ünvanı	Görevleri
Okul Müdürü	Okulun en üst düzey yöneticisi olarak görev yapar. Öğretmenleri, personeli, öğrencileri ve velileri yönetir ve okulun günlük işleyişini denetler. Aynı zamanda, eğitim programlarını, öğretim metotlarını ve okul hedeflerini belirler ve bu hedeflerin başarılması için çalışır.
Müdür Baş Yardımcısı	Eğitim ve öğretim, yönetim, rehberlik ve denetim işlerinin planlı, düzenli ve amacına uygun olarak yürütülmesinden müdüre karşı sorumludur.
Müdür Yardımcısı	Müdür ve müdür başyardımcısı ile birlikte okulun idari işlerini yönetir.
Öğretmenler	Öğrencilerin öğrenme potansiyelini ortaya çıkarmak, öğrencileri eğitmek, yeteneklerini geliştirmek ve onları gelecekteki hayatlarına hazırlamak
Memur	Resmi belgelerin hazırlanması, kaydedilmesi ve saklanması gibi işleri yerine getirirler.
Yardımcı Hizmetler Personeli	Okulun temizliğinden ve tertibinden sorumludurlar.

**Tablo 13. Okul/kurum Rehberlik Hizmetleri**

Mevcut Kapasite				Mevcut Kapasite Kullanımı ve Performans					
Psikolojik Danışman Norm Sayısı	Görev Yapan Psikolojik Danışman Sayısı	İhtiyaç Duyulan Psikolojik Danışman Sayısı	Görüşme Odası Sayısı	Danışmanlık Hizmeti Alan			Rehberlik Hizmetleri İle İlgili Düzenlenen Eğitim/Paylaşım Toplantısı vb. Faaliyet Sayısı		
				Öğrenci Sayısı	Öğretmen Sayısı	Veli Sayısı	Öğretmenlere Yönelik	Öğrencilere Yönelik	Velilere Yönelik
2	2	0	1	458	12	8	5	18	4

### 2.7.3. Teknolojik Düzey

**Tablo 14. Teknolojik Araç-Gereç Durumu**

Araç-Gereçler	2021	2022	2023	İhtiyaç
Bilgisayar Laboratuvarı	1	0	0	1
Akıllı Tahta	29	0	0	4
Kablosuz İnternet	0	0	0	8
Klima	0	0	0	20
Projeksiyon Cihazı	1	0	0	4

Okul/kurumun fiziki mekânlar açısından mevcut ve ihtiyaç durumunun da ortaya konulması gerekmektedir.

**Tablo 15. Fiziki Mekân Durumu**

Fiziki Mekân	Var	Yok	Adedi	İhtiyaç	Açıklama
Öğretmen Çalışma Odası	X		1	0	
Ekipman Odası	X		1	0	
Kütüphane	X		1	0	
Rehberlik Servisi	X		2	0	
Resim Odası		X		0	Norm yok
Müzik Odası	X		1	0	
Çok Amaçlı Salon	X		1	0	
Spor Salonu		0		1	

#### 2.7.4. Mali Kaynaklar

Okulumuzun mali kaynađı okul pansiyonumuzun da bütçesi göz önüne alınarak hesaplanmıřtır.

**Tablo 16. Kaynak Tablosu**

Kaynaklar	2024	2025	2026	2027	2028
Genel Bütçe	2.000.000	3.000.000	4.500.000	6.000.000	7.500.000
Okul Aile Birliđi	1.000	2.000	3.000	4.000	5.000
Özel İdare	0	0	0	0	0
Kira Gelirleri	45.000	60.000	75.000	90.000	110.000
Döner Sermaye	0	0	0	0	0
Dıř Kaynak/ Projeler	0	0	0	0	0
Diđer	0	0	0	0	0
TOPLAM	2.046.000	3.062.000	4.578.000	6.094.000	7.615.000

**Tablo 17. Harcama Kalemler**

Harcama Kalemi	Çeřitleri
Personel	Çalıřan personelin ücret, vergi, sigorta vb. giderleri
Onarım	Okul/kurum binası ve tesisatlarıyla ilgili her türlü küçük onarım; makine, bilgisayar, yazıcı vb. bakım giderleri
Sosyal-sportif faaliyetler	Etkinlikler ile ilgili giderler
Temizlik	Temizlik malzemeleri alımı
İletişim	Telefon, faks, internet, posta, mesaj giderleri
Kırtasiye	Her türlü kırtasiye ve sarf malzemesi giderleri

**Tablo 18. Gelir-Gider Tablosu**

YILLAR	2021		2022		2023		
HARCAMA KALEMLERİ	GELİR	GİDER	GELİR	GİDER	GELİR	GİDER	
Temizlik ve Kırtasiye	11985	9948,77	57300	55155,60	110429,75	106366,50	
Küçük Onarım		0					
Bilgisayar Harcamaları		0					
Büro Makinaları Harcamaları		0					
Telefon		2035,75		2134,75		4063,25	
Sosyal Faaliyetler		0		0		0	
GENEL							

## 2.7.5. İstatistik Veriler

### Öğrenci Durumu

	2021	2022	2023	2024
Genel mevcut	568	588	568	609
Sınıf Mevcudu	27	28	27	29
En Fazla Sınıf Mevcudu	34	33	33	33
En az Sınıf Mevcudu	20	18	22	24

### Açılan Kurslar

	2021	2022	2023	2024
Kursta açılan dersler	Matematik, Kimya, Fizik, Biyoloji, Çoğrafya, Tarih ve TDE	Matematik, Kimya, Fizik, Biyoloji, Çoğrafya, Tarih ve TDE	Matematik, Kimya, Fizik, Biyoloji, Çoğrafya, Tarih ve TDE	Matematik, Kimya, Fizik, Biyoloji, Çoğrafya, Tarih ve TDE
Kursa katılan Öğrenci sayısı	96	330	322	209
Kursta görev alan Öğretmen sayısı	18	17	23	16
Kursun akademik başarıya katkısı				

### Akademik Başarı

	2021	2022	2023	2024
12 sınıf mezun öğrenci sayısı	105	110	126	157
YKS de başarı sağlayan öğrenci sayısı	57	95	111	
İl başarı sırası	4	3	3	2
Sınıfı doğrudan geçen öğrenci sayısı	568	588	568	605
Sınıf tekrarı yapan öğrenci sayısı	0	0	0	4

## Açılan Kulüpler, Görevli Öğretmen ve Öğrenci Sayısı

Kulüp	Öğrenci Sayısı		Danışman Öğretmenler
Afet Hazırlık Kulübü	48	2	ALİ DOĞAN,BEKİR LÖK
Bilim-Fen ve Teknoloji Kulübü	53	3	MEHMET KAPLAN,İRFAN KARABAĞ,NURULLAH GÜMÜŞ
Değerler Kulübü	47	2	NURHAN AKAR,AHMET DİNÇOĞLU
Demokrasi, İnsan Hakları ve Yurttaşlık Kulübü	46	1	NURSAÇ ÖZER
Gezi,Tanıtma ve Turizm Kulübü	50	2	HASAN YILDIRIM,HÜSNÜ YAŞAR
Kızılay ve Kan Bağışı Kulübü	53	2	EMİNE KIZILKOCA,ESRA TÜRKAY
Kültür ve Edebiyat Kulübü	54	2	ALİ BOZKURT,ELİF AĞAN
Kütüphanecilik Kulübü	54	2	ABDULKADİR OĞUZ AYATA,ÖMER FARUK BAŞTOSUN
Meslek Tanıtma Kulübü	46	2	TAYYAR ŞAHİN,MAHMUT SALİH SALİHOĞLU
Müzik Kulübü	50	1	SİMAY ÇOTAK
Spor Kulübü	60	2	İBRAHİM HALİL ERTÜRK,METİN AĞAN
Yeşilay Kulübü	45	2	FATMA ÇAPAN,ÇAĞRI DOĞAN
<b>Toplam Kulüp Sayısı:12</b>			
<b>Kulübe Üye Toplam Öğrenci Sayısı: 606</b>			

## Sportif Faaliyetler

Faaliyet	Öğrenci sayısı	Antrenör sayısı	Başarı	Mezun olduktan sonra spora devam eden öğrenci sayısı
Futsal Erkekler	12	2	İl dördüncüsü	
Voleybol Kızlar	12	2		
Basketbol Erkekler				

## Öğrenci Devamsızlık Oranları

Öğrenci Devamsızlık ortalaması	Önceki yılda devamsızlıktan kalan öğrenci sayısı	Bu yıl sürekli devamsızlık yapan öğrenci sayısı	Önceden devamsız olup da devamı sağlanan öğrenci sayısı
8,7	0	4	0

## Avrupa Birliđi Projelerine Katılım

AB	STREAM It Up	KATILIM SAĐLANDI	YARARLANILDI
AB	ERASMUS	KATILIM SAĐLANDI	YARARLANILDI
AB	E TWINNING	KATILIM SAĐLANDI	YARARLANILDI
MEM	LBU	KATILIM SAĐLANDI	YARARLANILDI
MEM	DİLİMİZİN ZENGİNLİKLERİ	KATILIM SAĐLANDI	YARARLANILDI
MEM	OKUYORUM YAZIYORUM	KATILIM SAĐLANDI	YARARLANILDI

## Okulda Yapılan Konferans, Sunum vb. Çalışmalar

Halit ERTUĐRUL	Konferans	
Vehbi VAKKASOĐLU	Konferans	
İlçe Emniyet Müdürlüğü	Sunum	Trafik ve İlk Yardım

## 2.8. Çevre Analizi (PESTLE)

Tablo 19. PESTLE Analiz Tablosu

Politik-Yasal etkenler	Ekonomik etkenler
<p>Okulumuz, Milli Eğitim Bakanlığı politikaları ve Milli Eğitim Bakanlığı</p> <p>□ 2024–2028 stratejik planlama faaliyetleri ışığında eğitim-öğretim faaliyetlerine devam etmektedir. Öğrencilerini eğitimin merkezine koyan bir yaklaşım sergileyen okulumuz, öğrencilerin yeniliklere açık ve yeniliklerden haberdar, gelişim odaklı olmasını sağlayıcı, önleyici çalışmalarla, risklerden koruyucu politikalar uygulayarak yasal sorumluluklarını en iyi şekilde yerine getirmek için çalışmaktadır.</p>	<p>□ Okulumuzun bulunduğu çevre ilçemiz genelinde oturmuş ve belirli ekonomik ve eğitim düzeyi iyi sayılabilecek bölge olduğu için, genel bağlamda ailelerimizin sosyoekonomik düzeyleri iyi seviyelerdedir. Bu açıdan bakıldığı zaman, ailelerin okulun maddi kaynaklarına olmaktadır. Belli dönemlerde okul bünyesinde okul-aile işbirliği ile çalışmaları düzenlenmekte, buradan elde edilen gelirlerle okulumuzun eksikleri giderilmeye çalışılmaktadır.</p>
Sosyokültürel etkenler	Teknolojik etkenler
<p>□ Okulumuz farklı il ve ilçelerden öğrenci almaktadır ve pansiyonlu bir okul olduğu için kültürel gelişime ve değişime açıktır.</p>	<p>Günümüzde hemen hemen her evde bir bilgisayar vardır. Bu durum öğrencilerimizin teknolojiyi tanıma ve kullanma açısından yeterli seviyede olmasına imkan sağlamaktadır.</p> <p>□</p>
Çevresel Etkenler	
<p>İlçemizin geçim kaynağının tarıma dayalı olmasından dolayı Öğrencilerimizin doğayı daha yakından tanıması açısından etkisi büyüktür. Fakat bazı öğrencilerimiz doğayı ve ekolojik çevreyi tanıyamamaktadır.</p> <p>□</p>	

## 2.9. GZFT Analizi

Okulumuz Nizip Fen Lisesi olarak temel istatistiklerde verilen okul künyesi, çalışan bilgileri, bina bilgileri, teknolojik kaynak bilgileri ve gelir gider bilgileri ile paydaş anketleri sonucunda ortaya çıkan sorun ve gelişime açık alanlar iç ve dış faktör olarak değerlendirilerek GZFT tablosunda belirtilmiştir. Dolayısıyla olguyu belirten istatistikler ile algıyı ölçen anketlerden çıkan sonuçlar tek bir analizde birleştirilmiştir.

Kurumun güçlü ve zayıf yönleri donanım, malzeme, çalışan, iş yapma becerisi, kurumsal iletişim gibi çok çeşitli alanlarda kendisinden kaynaklı olan güçlülükleri ve zayıflıkları ifade etmektedir ve ayrımda temel olarak okul müdürü/müdürlüğü kapsamından bakılarak iç faktör ve dış faktör ayrımı yapılmıştır.

### 2.9.1. Güçlü ve Zayıf Yönler

#### Güçlü Yönler

- Fen Lisesi olmamız sebebiyle en başarılı öğrencilere sahip olmamız
- İdareci ve personel ilişkilerinin kuvvetli olması
- İlgili velilerin bulunması
- Sınıflarımızın geniş olması
- Okul çalışanlarına ulaşmanın kolay oluşu
- Disiplin bakımından sorunsuz bir okul olmamız

#### Zayıf Yönler

- Toplam öğrenci sayımızın artmış olması, sosyal ve kültürel etkinliklere duysız kalmaları, sadece akademik başarıya odaklanmaları.
- Hizmetli personel sayımızın yetersiz olması
- İlçe dışında velilerin bulunması
- İlçe merkezine uzak olmamız
- Okul ihate duvarının olmaması
- Okul yerleşim yerinin otoban yoluna çok yakın olması ve gürültü kirliliğinin olması
- Pansiyon kapasitesinin yetersiz olması
- Kapalı spor salonumuzun olmaması
- Pansiyon ve okulumuzda güvenlik elemanının bulunmaması
- Okuldaki bilgisayar sayısının az olması ve öğrencilerin bilgisayar kullanma imkânlarının olmaması
- Norm kadro eksliğimizin olması



## **2.9.2. Fırsatlar ve Tehditler**

### **Fırsatlar**

- Üst makamlarla kolay iletişime geçebilmemiz
- Yeni ve geniş bir binaya sahip olmamız
- Donanımlı öğrencilere sahip olmamız
- Okulda disiplin sorunun olmaması
- Aynı yerleşkede kendi pansiyonumuzun bulunması
- Z kütüphanesini oluşturmamız

### **Tehditler**

- Okul ve pansiyonun güvenlik elemanının olmaması
- Okulumuzun bulunduğu ortamın otoban yoluna yakın olması
- Pansiyonda kalan öğrencilerin ihtiyaçlarını karşılayabilecek çevresel olanaklarının yetersiz olması

**Tablo 20. GZFT Listesi**

İç Çevre		Dış Çevre	
Güçlü Yönler	Zayıf Yönler	Fırsatlar	Tehditler
Fen Lisesi olmamız sebebiyle en başarılı öğrencilere sahip olmamız	Toplam öğrenci sayımızın artmış olması, sosyal ve kültürel etkinliklere duyarsız kalmaları, sadece akademik başarıya odaklanmaları.	Üst makamlarla kolay iletişime geçebilmemiz	Okul ve pansiyonun güvenlik elemanının olmaması
İdareci ve personel ilişkilerinin kuvvetli olması	Hizmetli personel sayımızın yetersiz olması	Yeni ve geniş bir binaya sahip olmamız	Okulumuzun bulunduğu ortamın otoban yoluna yakın olması
İlgili velilerin bulunması	İlçe dışında velilerin bulunması	Donanımlı öğrencilere sahip olmamız	Pansiyonda kalan öğrencilerin ihtiyaçlarını karşılayabilecek çevresel olanaklarının yetersiz olması
Sınıflarımızın geniş olması	İlçe merkezine uzak olmamız Okul ihate duvarının olmaması Okul yerleşim yerinin otoban yoluna çok yakın olması ve gürültü kirliliği Pansiyon kapasitesinin yetersiz olması Kapalı spor salonumuzun olmaması Pansiyon ve okulumuzda güvenlik elemanının bulunmaması	Okulda disiplin sorunun olmaması	
Okul çalışanlarına ulaşmanın kolay oluşu	Okuldaki bilgisayar sayısının az olması ve öğrencilerin bilgisayar kullanma imkânlarının olmaması	Aynı yerleşkede kendi pansiyonumuzun bulunması Z kütüphanesini oluşturmamız	
Disiplin bakımından sorunsuz bir okul olmamız	Norm kadro eksikliğimizin olması	Z kütüphanesini oluşturmamız	

**Tablo 21. GZFT Stratejileri**

	<b>Fırsatlar</b>	<b>Tehditler</b>
<b>Güçlü Yönler</b>	Okul/kurumun güçlü yönleri ile dış çevrenin sunduğu fırsatlardan faydalanmaya yönelik geliştirilen stratejilerdir.	Dış çevredeki tehditlerin olumsuz etkilerini, okul/kurumun güçlü yönlerini kullanarak en aza indirmeye yönelik geliştirilen stratejilerdir.
<b>Zayıf Yönler</b>	Okul/kurumun zayıf yönlerinin olumsuz etkilerini en aza indirgerken fırsatların olası olumlu etkilerinden azami düzeyde yararlanmaya yönelik geliştirilen stratejilerdir.	Zayıf yönler ve tehditlerin olumsuz etkilerini en aza indirmeye yönelik geliştirilen stratejilerdir.

## 2.10. Tespit ve İhtiyaçların Belirlenmesi

Durum analizi çerçevesinde gerçekleştirilen tüm çalışmalardan elde edilen veriler; paydaş anketleri, toplantı tutanakları vs. göz önünde bulundurularak özet bir bakış geliştirilmesi sürecidir. Oluşturulan tablo amaç ve hedeflere ulaşmak için temel yapıyı oluşturacaktır. Tablo 22’de farklı durum analizi bulguları için birer örnek tespit ve ihtiyaçlar alanı örneklendirilmiştir

**Tablo 22. Tespit ve İhtiyaçları Belirlenmesi**

<b>Durum Analizi Aşamaları</b>	<b>Tespitler</b>	<b>İhtiyaçlar</b>
<b>Uygulanmakta Olan Stratejik Planın Değerlendirilmesi</b>	Covid-19 salgını ve 6 Şubat depremleri sebebiyle planlanan bazı faaliyetler gerçekleştirilememekle birlikte genel olarak hedeflere ulaşma düzeyi yüksektir	Okulumuz 2024-2028 plan döneminde stratejikyönetim ilkelerine uygun olarak belirlediği stratejik amaç ve hedeflerini gerçekleştirmeye yönelik faaliyetlerini etkin bir şekilde yürütecektir
<b>Paydaş Analizi</b>	Aileler ile iletişim ve iş birliği yetersizdir.	Aileler ile ilişkileri güçlendirecek bir ekosistemin kurulması
<b>Okul İçi Analiz</b>	Öğrencilerin öğrenme stilleri arasında en yüksek yüzde (%80) sosyal öğrenmedir.	İş birlikçi öğretim tekniklerine ağırlık verilmesi

## **3. GELECEĐE BAKIŐ**

### **3.1. Misyon**

Biz, Nizip Fen Lisesi olarak bütn đrencilerin, Eđitim – đretimlerini sađlamak, onların; milli ,manevi deđerlere bađlı, kendine, ailesine, lkesine, tarihe ve tm insanlıđa karŐı sorumluluklarının bilincinde, kendini anlatabilen bilgi ve becerisini en iyi Őekilde kullanabilen tutarlı kararlı srekli kendini yenileyen, Trkeyi iyi kullanabilen, yabancı dil đrenmenin bilincini taŐıyan, medya okuryazarı olan, biliŐim ve teknolojilerini kullanabilen, tarihinden ve inancından aldıđı gçle geleceđi kurgulayan bir nesil yetiŐtirmektir.

### **3.2. Vizyon**

Eđitim-đretim sisteminin hedefi, aklıselim, kalbiselim bireyler yetiŐtirmek olmalıdır. Bunun yanında ocuklarımızı gnmzn bilgi yođun ve rekabeti dnyasına en iyi Őekilde hazırlamamız gerekmektedir. Milletimizin deđerlerinden ve hedeflerinden yola ıkarak, geleceđe ıŐık tutmak; đretmenlerimizin rehberliđi ve đrencilerimizin alıŐmalarıyla bilim ve teknolojinin imknlarını kullanarak Trkiye'nin geleceđini aydınlatacak bir nesil yetiŐtirmektir.

### **3.3. Temel Deęerler**

\*İlgi, Sevgi, Saygı

\*Ahlaki Deęerlere Baęlılık

\*Bilimsellik

\*Öęrenmeyi Öęretmek

\*Saęlıklı İletişim

\*Huzur ve Güven Ortamı

\*Kişisel Gelişime Destek

\*BizKültürü

## 4. AMAÇ, HEDEF VE PERFORMANS GÖSTERGESİ İLE STRATEJİLERİN BELİRLENMESİ

Strateji geliştirme, geleceğe yönelik “ideal” ve “ortak” bakışı yansıtır. Belirlenen vizyona ulaşmak için durum analizi sonucunda ortaya çıkan ihtiyaçlar çerçevesinde amaçlar ve bu amaçları gerçekleştirmeye yönelik hedefler belirlenir. Taslak amaç ve hedeflere ilişkin çalışmalar stratejik planlama ekibinin koordinasyonunda yürütülür. Bu çalışmalar çerçevesinde, her bir hedef için hedef kartları oluşturulur.

### 4.1. Amaçlar

A1. Öğrencilerin eğitim ve öğretime etkin katılımlarıyla tamamlamalarını sağlamak.

A2. Öğrencileri ilgi, yetenek ve akademik becerileri doğrultusunda üst öğretime hazırlanması, yaratıcı, yenilikçi, girişimci, üretken, medeniyet ve kalkınmaya destek veren, ekonomiye değer katan bireyler olarak yetiştirilmesi sağlanacaktır.

A3. Okulların kurumsal kapasite ve yeterlilikleri verimli ve sürdürülebilir bir şekilde geliştirilecektir.

### 4.2. Hedefler

H1.1. Öğrencilerin okula erişim, devam ve okulu tamamlama oranları artırılabilecektir.

H1.2. Öğrencilerin ders dışı etkinliklere katılım oranları artırılabilecektir.

H2.1. Öğrencilerin derslerdeki akademik başarıları artırılabilecektir.

H2.2. Öğrencilerin ilgi, beceri ve yetenekler geliştirilerek üst öğrenime yerleşen öğrenci oranını artırmak .

H2.3. Öğrencilerin ulusal/uluslararası projelere katılım oranları ve hareketlilik sayısı yükseltilerek beceri temelli yabancı dil öğrenme yeterlilikleri artırılabilecektir.

H3.1. Okul yöneticilerinin ve öğretmenlerin mesleki gelişimleri ve motivasyonları güç

lendirilecektir.

H3.2. Eğitim ve öğretimin sağlıklı ve güvenli bir ortamda gerçekleştirilmesi için okul sağlığı ve güvenliği geliştirilecektir.

H3.3. İklim değişikliğinin olumsuz etkilerini azaltmak ve çevresel sürdürülebilirliği sağlamak için tasarruf tedbirleri kapsamında enerji verimliliği artırılabilecektir.

### **4.3. Performans Göstergeleri**

PG1.1.1. Bir eğitim ve öğretim yılında devamsızlık süresi 20 günden fazla olan öğrenci oranı (%)

PG1.1.2. Bir eğitim ve öğretim yılında sınıf tekrar eden öğrenci oranı (%)

PG1.1.3. Bir eğitim ve öğretim yılında örgün eğitimden ayrılan öğrenci oranı (%)

PG1.1.4. Okula kayıt olanların mezun olma oranı (%)

PG1.1.5. Bir eğitim ve öğretim yılında destekleme ve yetiştirme kurslarına kayıt yaptıran öğrenci oranı (%)

PG1.2.1. Bir eğitim ve öğretim yılında bilimsel, sosyal, kültürel, sanatsal ve sportif alanlarda kurum içi ve kurum dışı faaliyete katılan öğrenci oranı (%)

PG1.2.2. Bir eğitim ve öğretim yılında sosyal sorumluluk ve toplum hizmeti çalışmalarına faaliyetine katılan öğrenci oranı (%)

PG1.2.3. Bir eğitim ve öğretim yılında yerel, ulusal ve uluslararası proje, yarışma vb. etkinliklere katılan öğrenci oranı (%)

PG1.2.4. Bir eğitim ve öğretim yılında üniversitelerde yürütülen bilimsel, sosyal, kültürel, sanatsal ve sportif alanlardaki faaliyetlere katılan öğrenci oranı (%)

PG2.1.1. Matematik dersi yıl sonu başarı puanı

PG2.1.2. Fizik dersi yıl sonu başarı puanı

PG2.1.3. Kimya dersi yıl sonu başarı puanı

PG2.1.4. Biyoloji dersi yıl sonu başarı puanı

PG2.1.5. Türk Dili ve Edebiyatı dersi yıl sonu başarı puanı

PG2.2.1. Bir üst öğrenime yerleşen öğrenci oranı

PG2.2.2. Kariyer rehberliği faaliyetlerine katılan daire ulaşılan öğrenci sayısı

PG2.2.3. Tercih danışmanlığı faaliyetlerinde yararlanan öğrenci sayısı

PG 2.2.4 Yüksek Öğretim Kurumları Sınavlarında (TYT)-AYT' de ilk 500-1000-5000-10000'de yer alan öğrenci sayısı

PG 2.2.5 Yüksek Öğretim Kurumları Sınavlarında (AYT) ilk 500-1000-5000-10000 'de yer alan öğrenci sayısı

PG2.3.1. Yabancı dil dersi yılsonu puan ortalaması

PG2.3.2. Ulusal ve uluslararası hareketlilik programları/ projeleri bilgilendirme toplantılarına katılım oranı (%)

PG2.3.3. Bir eğitim öğretim döneminde hazırlanan ulusal veya uluslararası proje sayısı



PG3.1.1. Hizmet ii eđitim alan ynetici oranı (%)

PG3.1.2 Hizmet ii eđitim alan đretmen oranı (%)

PG3.1.3. Uzaktan hizmet ii eđitime katılan đretmen oranı (%)

PG3.2.1. Okulda yařanan kaza sayısı

PG3.2.2. Bađımlılıkla mcadele ile ilgili konularda eđitim alan đrenci, đretmen ve veli oranı

PG3.2.3.Akran zorbalıđı ve siber zorbalılıkla ilgili konularda eđitim alan đrenci ve đretmen sayısı

PG3.2.4. Disiplin kuruluna sevk edilen olay sayısı

PG3.2.5 Sivil savunma eđitimlerine katılan đrenci ve đretmen sayısı

PG3.3.1. Elektrik tketimi (kw)

PG3.3.2 Su tketim miktarı (m3)

PG3.3.3. Dođalgaz tketim miktarı (m3)

Tablo 23. Amaç, Hedef, Gösterge ve Stratejilere İlişkin Kart Şablonu

<b>TEMA: Eğitim-Öğretime Erişim ve Katılım</b>	
<b>Okul/Kurum Türü: Fen Lisesi</b>	
<b>Amaç</b>	A1. Öğrencilerin eğitim ve öğretime etkin katılımlarıyla süreci tamamlamalarını sağlamak
<b>Hedef</b>	H1.1. Öğrencilerin okula erişim, devam ve okulu tamamlama oranları artırılabacaktır.
<b>Performans Göstergeleri</b>	PG1.1.1. Bir eğitim ve öğretim yılında devamsızlık süresi 20 günden fazla olan öğrenci oranı (%) PG1.1.2. Bir eğitim ve öğretim yılında sınıf tekrar eden öğrenci oranı (%) PG1.1.3. Bir eğitim ve öğretim yılında örgün eğitimden ayrılan öğrenci oranı (%) PG1.1.4. Okula kayıt olanların mezun olma oranı (%) PG1.1.5. Bir eğitim ve öğretim yılında destekleme ve yetiştirme kurslarına kayıt yaptıran öğrenci oranı (%) PG1.1.6. Destekleme ve yetiştirme kurslarındaki toplam ders saatinin 1/5'ine devam etmeyen öğrenci oranı (%)
<b>Stratejiler</b>	S1. Öğrencilerin devamsızlık nedenleri belirlenecek, öğrenci ve veli iş birliğiyle bu nedenleri ortadan kaldırmaya yönelik çalışmalar yürütülecektir. S2. Öğrenci devamsızlığının olumsuz etkilerini azaltmaya yönelik eksik kazanımların giderilmesi amacıyla sosyal etkinlikler, uzaktan öğrenme olanaklarına ilişkin farkındalık çalışmaları gibi telafi tedbirleri alınacaktır. S3. Okula aidiyeti artırmak amacıyla diğer kurumlarla iş birliği yapılarak ortamının öğrencilerin akademik, sosyal, kültürel, sanatsal ve sportif faaliyetlere katılımı sağlanacaktır. S4. Sınıf tekrarı nedenleri araştırılarak buna yönelik önleyici tedbirler geliştirilecektir. S5. DYK kurslarına devamsızlık nedenleri araştırılarak devamsızlığı azaltacak çalışmalar yapılacaktır. S6. Öğrencilerin örgün eğitimden ayrılma nedenleri araştırılıp okul kaynaklı nedenlerin ortadan kaldırılmasına yönelik tedbirler alınacaktır. S7. Özel eğitim ihtiyacı olan öğrencilerin uygun alanda eğitim alabilmeleri için rehberlik ve yönlendirme faaliyetleri yapılacaktır. S8. Öğrencilerin okula, okul kültürüne ve eğitim alacakları alana uyumunu güçlendirmek için çalışmalar yürütülecektir. S9. Tam öğrenme modeli benimsenip öğrenme eksiklikleri ve kayıpları olan öğrencilere yönelik bireysel çalışmalar yapılacaktır.

<b>TEMA: Eğitim-Öğretime Erişim ve Katılım</b>	
<b>Okul/Kurum Türü: Fen Lisesi</b>	
<b>Amaç</b>	A1. Öğrencilerin eğitim ve öğretime etkin katılımlarıyla süreci tamamlamalarını sağlamak
<b>Hedef</b>	H1.2. Öğrencilerin ders dışı etkinliklere katılım oranları artırılabacaktır.
<b>Performans Göstergeleri</b>	PG1.2.1. Bir eğitim ve öğretim yılında bilimsel, sosyal, kültürel, sanatsal ve sportif alanlarda kurum içi ve kurum dışı faaliyete katılan öğrenci oranı (%) PG1.2.2. Bir eğitim ve öğretim yılında sosyal sorumluluk ve toplum hizmeti çalışmaları faaliyetine katılan öğrenci oranı (%) PG1.2.3. Bir eğitim ve öğretim yılında yerel, ulusal ve uluslararası proje, yarışma vb. etkinliklere katılan öğrenci oranı (%) PG1.2.4. Bir eğitim ve öğretim yılında üniversitelerde yürütülen bilimsel, sosyal, kültürel, sanatsal ve sportif alanlardaki faaliyetlere katılan öğrenci oranı (%)
<b>Stratejiler</b>	S1. Her bir öğrencinin bir kulüp faaliyetinde aktif olarak yer alması sağlanarak kulüp faaliyetlerinin etkinliği artırılabacaktır. S2. Öğrencilerin seviyelerine uygun olarak toplumsal sorunların çözümüne katkı sağlamak amacıyla afet ve acil durum, çevre, eğitim, spor, kültür ve turizm, sağlık ve sosyal hizmetler alanlarında toplum hizmeti faaliyetlerine katılımları artırılabacaktır.

	<p>S3. Öğrencilerin yerel, ulusal ve uluslararası proje ve yarışmalara katılmaları teşvik edilecektir.</p> <p>S4. Okulda oluşturulacak öğrenci kulüpleri aracılığıyla yerel düzeyde etkinliklerin düzenlenmesi sağlanacaktır.</p> <p>S5. Üniversitelerle iş birliği yaparak öğrencilerimizin yükseköğretimi tanımalarını ve üniversitelerde yürütülen bilimsel, sosyal, kültürel, sanatsal ve sportif alanlardaki faaliyetlere katılmaları sağlanacaktır.</p>
--	---

## TEMA: Eğitim ve Öğretimde Kalite

### Okul/Kurum Türü: Fen Lisesi

<b>Amaç</b>	A2. Öğrencilerin ilgi, yetenek ve akademik becerileri doğrultusunda üst öğretime hazırlanması, yaratıcı, yenilikçi, girişimci, üretken, kalkınmaya destek veren, bireyler olarak yetiştirilmesi sağlanacaktır.
<b>Hedef</b>	H2.1. Öğrencilerin derslerdeki akademik başarıları artırılacaktır.
<b>Performans Göstergeleri</b>	PG2.1.1. Matematik dersi yıl sonu başarı puanı PG2.1.2. Fizik dersi yıl sonu başarı puanı PG2.1.3. Kimya dersi yıl sonu başarı puanı PG2.1.4. Biyoloji dersi yıl sonu başarı puanı PG2.1.5. Türk Dili ve Edebiyatı dersi yıl sonu başarı puanı PG2.1.6. Öğrenci başına okunan kitap ortalaması
<b>Stratejiler</b>	S1. Öğrencilerin kazanım eksiklikleri tespit edilerek destekleme ve yetiştirme kurslarıyla akademik yeterliklerinin artırılması sağlanacaktır. S2. Bakanlığın hazırladığı dijital platformlar aracılığıyla öğrencilerin tamamlayıcı ve destekleyici eğitim almaları sağlanacaktır. S3. Okulda düzenlenen münazara, panel vb. etkinlikler vasıtasıyla öğrencilerin dili kullanma ve kendilerini ifade etme becerileri geliştirilecektir. S4. Öğrencilerin kitap okumasını teşvik etmek için etkinlikler düzenlenecektir. S5. Okul içinde makale, kompozisyon yazma, resim yapma vb. yarışmalar düzenlenecek ve öğrencilerin ödüllendirilmesi sağlanacaktır. S6. Derslerde proje tabanlı yöntem kullanılarak öğrencilerin analiz, sentez ve değerlendirme becerilerinin geliştirilmesi sağlanacaktır. S7. Her bir öğrencinin hazır bulunuşluk seviyesine uygun en az bir proje ve etkinliğe katılması sağlanacaktır.

## TEMA: Eğitim ve Öğretimde Kalite

### Okul/Kurum Türü: Fen Lisesi

<b>Amaç</b>	A2. Öğrencilerin ilgi, yetenek ve akademik becerileri doğrultusunda üst öğretime hazırlanması, yaratıcı, yenilikçi, girişimci, üretken, kalkınmaya destek veren, bireyler olarak yetiştirilmesi sağlanacaktır.
<b>Hedef</b>	H2.2. Öğrencilerin ilgi, beceri ve yetenekler geliştirilerek üst öğrenime yerleşen öğrenci oranını artırmak
<b>Performans Göstergeleri</b>	PG2.2.1. Bir üst öğrenime yerleşen öğrenci oranı PG2.2.2. Kariyer rehberliği faaliyetlerine katılan dair ulaşılan öğrenci sayısı PG2.2.3. Tercih danışmanlığı faaliyetlerinde yararlanan öğrenci sayısı PG2.2.4. Kariyer rehberliği kapsamında yapılan faaliyet sayısı PG2.2.5. Yüksek Öğretim Kurumları Sınavlarında (TYT)-AYT' de ilk 500-1000-5000-10000'de yer alan öğrenci sayısı PG2.2.6. Yüksek Öğretim Kurumları Sınavlarında (AYT) ilk 500-1000-5000-10000 'de yer alan öğrenci sayısı
<b>Stratejiler</b>	S1. Destekleme ve yetiştirme kurslarıyla öğrencilerin genel derslerdeki yeterlilikleri artırılacaktır. S2. Öğrencilere yönelik bakanlığın hazırlamış olduğu dijital platformlar aracılığı ile yüz yüze eğitime destek olmak üzere uzaktan eğitim imkânları oluşturulacaktır. S3. Öğrencileri ilgi, yetenek ve ihtiyaçları doğrultusunda bir üst öğrenim programına hazırlayacak

	mesleki ve eğitsel rehberlik faaliyetleri yürütülecektir. S4 Üniversitelerle iş birliği yaparak öğrencilerimizin yükseköğretimi tanımalarını, üniversitelerin imkanlarından yararlanabilmeleri artırılması sağlanacaktır. S5 Kariyer rehberliği kapsamında yapılan faaliyet (panel, mezun buluşmaları, lisans programları tanıtımları v.b) sayıları artırılabilecektir.
--	---

<b>TEMA: Eğitim ve Öğretimde Kalite</b>	
<b>Okul/Kurum Türü: Fen Lisesi</b>	
<b>Amaç</b>	A2. Öğrencilerin ilgi, yetenek ve akademik becerileri doğrultusunda üst öğretime hazırlanması, yaratıcı, yenilikçi, girişimci, üretken, kalkınmaya destek veren, bireyler olarak yetiştirilmesi sağlanacaktır.
<b>Hedef</b>	H2.3. Öğrencilerin ulusal/uluslararası projelere katılım oranları ve hareketlilik sayısı yükseltilerek beceri temelli yabancı dil öğrenme yeterlilikleri artırılabilecektir.
<b>Performans Göstergeleri</b>	PG2.3.1. Yabancı dil dersi yılsonu puan ortalaması PG2.3.2. Ulusal ve uluslararası hareketlilik programları/ projeleri bilgilendirme toplantılarına katılım oranı (%) PG2.3.3. Bir eğitim öğretim döneminde hazırlanan ulusal veya uluslararası proje sayısı
<b>Stratejiler</b>	S1. Öğrencilerin yabancı dil öğrenme yeterliliklerini geliştirmeye yönelik kurslar açılacaktır. S2. Öğrencilere yabancı dil bilmenin önemini ve gerekliliğini anlatan seminerler düzenlenecektir. S3. Öğrencilerin yabancı dil eğitimine yönelik olarak düzenlenen konferanslara katılımları sağlanacaktır. S4. Yabancı dil eğitimine yönelik dijital içerikler ve platformlardan haberdar olmaları sağlanacaktır. S5. Yabancı dil eğitimini destekleyen uluslararası projelerin ve hareketliliklerin tanıtımını yaparak öğretmen ve öğrencinin motivasyonu sağlanacaktır. S6. Duvar panoları, afişler, vb. uygulamalarla okulun fiziki alanlarında yabancı dilin yazılı olarak ön plana çıkartılması sağlanacaktır. S7. Tüm Kademelerdeki öğrencilere pratik yapma imkânı sağlayan materyallerin bulunduğu yabancı dil sınıfı ya da atölyesi oluşturulacaktır. S8. Yabancı dil etkinlikleri kapsamında öğrenci kulüpleri oluşturulacaktır.

<b>TEMA: Kurumsal Kapasite</b>	
<b>Okul/Kurum Türü: Fen Lisesi</b>	
<b>Amaç</b>	A3. Okulların kurumsal kapasite ve yeterlilikleri verimli ve sürdürülebilir bir şekilde geliştirilecektir.
<b>Hedef</b>	H3.1. Okul yöneticilerinin ve öğretmenlerin mesleki gelişimleri ve motivasyonları güçlendirilecektir.
<b>Performans Göstergeleri</b>	PG3.1.1. Hizmet içi eğitim alan yönetici oranı (%) PG3.1.2 Hizmet içi eğitim alan öğretmen oranı (%) PG3.1.3. Uzaktan hizmet içi eğitime katılan öğretmen oranı (%)
<b>Stratejiler</b>	S1. Okul yöneticilerinin ve öğretmenlerin mesleki gelişim ihtiyaçları tespit edilerek, bu ihtiyaçları gidermeye yönelik bir mesleki gelişim planı hazırlanacaktır. S2. Okul yöneticilerinin ve öğretmenlerin uzaktan hizmet içi eğitimlere katılmaları teşvik edilecektir. S3. Okul personelinin motivasyon, iş doyum ve kurumsal bağlılık düzeylerini artıracak çalışmalar yapılacaktır.

<b>TEMA: Kurumsal Kapasite</b>	
<b>Okul/Kurum Türü: Fen Lisesi</b>	
<b>Amaç</b>	A3. Okulların kurumsal kapasite ve yeterlilikleri verimli ve sürdürülebilir bir şekilde geliştirilecektir.
<b>Hedef</b>	H3.2. Eğitim ve öğretimin sağlıklı ve güvenli bir ortamda gerçekleştirilmesi için okul sağlığı ve güvenliği geliştirilecektir
<b>Performans Göstergeleri</b>	PG3.2.1. Okulda yaşanan kaza sayısı PG3.2.2. Bağımlılıkla mücadele ile ilgili konularda eğitim alan öğrenci, öğretmen ve veli oranı PG3.2.3. Akran zorbalığı ve siber zorbalıkla ilgili konularda eğitim alan öğrenci ve öğretmen sayısı PG3.2.4. Sağlıklı beslenme ve obezite ile ilgili konularda verilen eğitim alan öğrenci, öğretmen ve veli oranı PG3.2.5. Hijyen, gıda güvenliği, bulaşıcı hastalıklar ile ilgili konularda verilen eğitim alan öğrenci, öğretmen ve veli oranı PG3.2.6. Disiplin kuruluna sevk edilen olay sayısı PG3.2.7. Afete hazırlık eğitimlerine katılan öğrenci ve öğretmen sayısı PG3.2.8. İlk yardım eğitimlerine katılan öğrenci ve öğretmen sayısı PG3.2.9. Sivil savunma eğitimlerine katılan öğrenci ve öğretmen sayısı PG3.2.10. Afet ve acil durum tatbikat sayısı
<b>Stratejiler</b>	S1. Öğrenci, öğretmen ve velilerde farkındalık oluşturmak için bağımlılıkla mücadele, akran zorbalığı, siber zorbalık, sağlıklı beslenme ve obezite, hijyen, bulaşıcı hastalıklar ve gıda güvenliği gibi konularda alan uzmanları ile iş birliğinde eğitimler düzenlenecektir. S2. Okulda yaşanan disiplin olaylarının nedeni rehber öğretmen koordinasyonunda sınıf rehber öğretmeni ve öğrencilerin diğer öğretmenleriyle iş birliğinde tespit edilerek bu konuda çalışmalar yapılarak öğrencilerin ve velilerin farkındalıkları artırılacaktır. S3. Başarılı ve örnek davranış sergileyen öğrencilerin onur belgesiyle ödüllendirilmesi ve bu öğrencilerin diğer öğrencilere örnek olması sağlanacaktır. S4. Doğa, insan ve teknoloji kaynaklı (deprem, sel, heyelan, yangın, çığ ve salgın hastalıklar vd.) afetlere karşı gerekli tedbirlerin alınması için çalışmalar yapılacaktır. S5. Doğa, insan ve teknoloji kaynaklı (deprem, sel, heyelan, yangın, çığ ve salgın hastalıklar vd.) konularında alan uzmanları ile iş birliğinde öğretmen, öğrenci ve velilere farkındalık eğitimleri verilecektir. S6. Sivil savunma alanında öğrenci kulüp faaliyetleri kapsamında etkinlikler düzenlenecektir. S7. Okulun afet ve acil durum eylem planının güncel tutulması sağlanacaktır. S8. Afet ve acil durum tatbikatları düzenlenecektir.

<b>TEMA: Kurumsal Kapasite</b>	
<b>Okul/Kurum Türü: Fen Lisesi</b>	
<b>Amaç</b>	A3. Okulların kurumsal kapasite ve yeterlilikleri verimli ve sürdürülebilir bir şekilde geliştirilecektir.
<b>Hedef</b>	H3.3. İklim değişikliğinin olumsuz etkilerini azaltmak ve çevresel sürdürülebilirliği sağlamak için tasarruf tedbirleri kapsamında enerji verimliliği artırılacaktır.
<b>Performans Göstergeleri</b>	PG3.3.1. Elektrik tüketimi (kw) PG3.3.2 Su tüketim miktarı (m3) PG3.3.3. Doğalgaz tüketim miktarı (m3)

<b>Stratejiler</b>	<p>S1. Okul elektrik, su ve yakıt tüketimi miktar ve tutar olarak izlenerek tüketimi artıran unsurlar araştırılacak ve verimliliği artıracak tedbirler alınacaktır.</p> <p>S2. Tasarruf tedbirleri kapsamında enerji verimliliği ile ilgili farkındalık çalışmaları yapılacaktır.</p> <p>S3. Enerji tasarrufunun sağlanması için atölye ve laboratuvarlarda tedbir alınmasına yönelik çalışmalar yapılacaktır.</p> <p>S4. Enerji tasarrufuna yönelik proje geliştirilecektir.</p> <p>S5. Yenilenebilir enerji kaynaklarından daha fazla yararlanmak için çalışmalar yapılacaktır.</p>
--------------------	---

**Tablo 24. Amaç, Hedef, Gösterge ve Stratejilere İlişkin Kart Şablonu**

<b>Amaç 1</b>	A1. Öğrencilerin eğitim ve öğretime etkin katılımlarıyla süreci tamamlamalarını sağlamak
<b>Hedef 1.1</b>	H1.1. Öğrencilerin okula erişim, devam ve okulu tamamlama oranları artırılabacaktır.

<b>Performans Göstergeleri</b>	<b>Hedef Etkisi*</b>	<b>Başlangıç Değeri**</b>	<b>1. Yıl</b>	<b>2. Yıl</b>	<b>3. yıl</b>	<b>4. Yıl</b>	<b>5. Yıl</b>	<b>İzleme Sıklığı</b>	<b>Rapor Sıklığı</b>
PG1.1.1. Bir eğitim ve öğretim yılında devamsızlık süresi 20 günden fazla olan öğrenci oranı (%)	20	7,5	7	6	5	4	3	6 Ay	1 Yıl
PG1.1.2. Bir eğitim ve öğretim yılında sınıf tekrar eden öğrenci oranı (%)	20	0,5	0,4	0,3	0,2	0,1	0	6 Ay	1 Yıl
PG1.1.3. Bir eğitim ve öğretim yılında örgün eğitimden ayrılan öğrenci oranı (%)	20	0	0	0	0	0	0	6 Ay	1 Yıl
PG1.1.4. Okula kayıt olanların mezun olma oranı (%)	20	87	89	91	93	95	97	6 Ay	1 Yıl
PG1.1.5. Bir eğitim ve öğretim yılında destekleme ve yetiştirme kurslarına kayıt yaptıran öğrenci oranı (%)	20	75	77	78	79	80	82	6 Ay	1 Yıl
<b>Koordinatör Birim</b>	Okul idaresi, Rehberlik Servisi, Sınıf Rehber Öğretmenleri								
<b>İş birliği Yapılacak Birimler</b>	Müdür Yardımcıları, Rehberlik Servisi, Sınıf Rehber Öğretmen								
<b>Riskler</b>	<ul style="list-style-type: none"><li>• Sosyoekonomik nedenlerle yurt içi nüfus hareketlerinde yaşanan düzensizlik</li><li>• Bölgeler arası gelişmişlik düzeyinde farklılıkların devam etmesi</li><li>• Ortaöğretim çağındaki öğrencilerin örgün eğitimden yaygın eğitim kurumlarına geçiş talebi</li><li>• Uluslararası konjonktürel gelişmelerin ve ekonomik göstergelerin eğitim</li></ul>								
<b>Stratejiler</b>	<p>S1. Öğrencilerin devamsızlık nedenleri belirlenecek, öğrenci ve veli iş birliğiyle bu nedenleri ortadan kaldırmaya yönelik çalışmalar yürütülecektir.</p> <p>S2. Öğrenci devamsızlığının olumsuz etkilerini azaltmaya yönelik eksik kazanımların giderilmesi amacıyla sosyal etkinlikler, uzaktan öğrenme olanaklarına ilişkin farkındalık çalışmaları gibi telafi tedbirleri alınacaktır.</p> <p>S3. Okula aidiyeti artırmak amacıyla diğer kurumlarla iş birliği yapılarak ortamının öğrencilerin akademik, sosyal, kültürel, sanatsal ve sportif faaliyetlere katılımı sağlanacaktır.</p> <p>S4. Sınıf tekrarı nedenleri araştırılarak buna yönelik önleyici tedbirler geliştirilecektir.</p> <p>S5. DYK kurslarına devamsızlık nedenleri araştırılarak devamsızlığı azaltacak</p>								

	çalışmalar yapılacaktır.
<b>Maliyet Tahmini</b>	10.000 TL
<b>Tespitler</b>	<ul style="list-style-type: none"> <li>Eğitim ortamlarının öğrencilerin sosyal, sportif ve kültürel ihtiyaçlarını karşılamakta yetersiz olması</li> <li>Bazı öğrencilerin maddi imkânsızlıklar sebebiyle ortaöğretime devam edememesi</li> <li>Eğitim maliyetlerinde öngörülemeyen artışın yaşanması</li> <li>Doğa kaynaklı afetlerin, salgın hastalık vb. durumların eğitim süreçlerinin sürdürülebilirliğine engel oluşturması</li> </ul>
<b>İhtiyaçlar</b>	<ul style="list-style-type: none"> <li>Öğrencilerin devamsızlıklarının önlenmesi, ilgi ve yeteneklerine uygun olarak yönlendirilmesi ve ortaöğretime katılımlarının artırılması için rehberlik sisteminin güçlendirilmesi</li> <li>Okul aidiyetinin geliştirilmesi amacıyla öğrencilere yönelik sosyal etkinliklerin artırılması</li> <li>Eğitim ortamlarının öğrenci ihtiyaçlarına cevap verecek şekilde geliştirilmesi ve buna yönelik finansmanın sağlanması</li> <li>Ortaöğretimde akademik başarısızlık, devamsızlık, sınıf tekrarı ve okul terkine sebep olan faktörlerin tespit edilmesi</li> </ul>

<b>Amaç 1</b>	A1. Öğrencilerin eğitim ve öğretime etkin katılımlarıyla süreci tamamlamalarını sağlamak
<b>Hedef 1.2</b>	H1.2. Öğrencilerin ders dışı etkinliklere katılım oranları artırılabacaktır.

Performans Göstergeleri	Hedef Etkisi*	Başlangıç Değeri**	1. Yıl	2. Yıl	3. yıl	4. Yıl	5. Yıl	İzleme Sıklığı	Rapor Sıklığı
PG1.2.1. Bir eğitim ve öğretim yılında bilimsel, sosyal, kültürel, sanatsal ve sportif alanlarda kurum içi ve kurum dışı faaliyete katılan öğrenci oranı (%)	25	60	65	70	75	80	85	6 Ay	1 Yıl
PG1.2.2. Bir eğitim ve öğretim yılında sosyal sorumluluk ve toplum hizmeti çalışmaları faaliyetine katılan öğrenci oranı (%)	25	10	15	20	25	30	35	6 Ay	1 Yıl
PG1.2.3. Bir eğitim ve öğretim yılında yerel, ulusal ve uluslararası proje, yarışma vb. etkinliklere katılan öğrenci oranı (%)	25	10	15	20	25	30	35	6 Ay	1 Yıl



PG1.2.4. Bir eğitim ve öğretim yılında üniversitelerde yürütülen bilimsel, sosyal, kültürel, sanatsal ve sportif alanlardaki faaliyetlere katılan öğrenci oranı (%)	25	40	45	50	55	60	65	6 Ay	1 Yıl
<b>Koordinatör Birim</b>	Okul idaresi, Rehberlik Servisi, Sınıf Rehber Öğretmenleri								
<b>İş birliği Yapılacak Birimler</b>	Müdür Yardımcıları, Rehberlik Servisi, Sınıf Rehber Öğretmen, Üniversiteler								
<b>Riskler</b>	<ul style="list-style-type: none"> <li>Akademik ve bilimsel etkinliklere katılım için finans kaynaklarının yeterli olmaması</li> <li>Yükseköğretim kurumlarının düzenlediği etkinliklerin ortaokul ve lise öğrenci seviyelerine uyumunun zorluğu</li> <li>Proje hazırlama konusunda istendik düzeyde imkân ve fırsatın olmayışı</li> <li>Tescil edilen patent, faydalı model, marka ve tasarım sayısı ile ulusal ve uluslararası projelerin niteliğinin artırılması için alternatif finans kaynaklarının bulunamaması</li> </ul>								
<b>Stratejiler</b>	<p>S1. Her bir öğrencinin bir kulüp faaliyetinde aktif olarak yer alması sağlanarak kulüp faaliyetlerinin etkinliği artırılacaktır.</p> <p>S2. Öğrencilerin seviyelerine uygun olarak toplumsal sorunların çözümüne katkı sağlamak amacıyla afet ve acil durum, çevre, eğitim, spor, kültür ve turizm, sağlık ve sosyal hizmetler alanlarında toplum hizmeti faaliyetlerine katılımları artırılacaktır.</p> <p>S3. Öğrencilerin yerel, ulusal ve uluslararası proje ve yarışmalara katılmaları teşvik edilecektir.</p> <p>S4. Okulda oluşturulacak öğrenci kulüpleri aracılığıyla yerel düzeyde etkinliklerin düzenlenmesi sağlanacaktır.</p> <p>S5. Üniversitelerle iş birliği yaparak öğrencilerimizin yükseköğretimi tanımalarını ve üniversitelerde yürütülen bilimsel, sosyal, kültürel, sanatsal ve sportif alanlardaki faaliyetlere katılmaları sağlanacaktır.</p>								
<b>Maliyet Tahmini</b>	25.000 TL								
<b>Tespitler</b>	<ul style="list-style-type: none"> <li>Haftalık ders dağılımının, öğrencilerin çok yönlü gelişimini destekleyecek projelerle ilgilenmesine istenen düzeyde imkân vermemesi</li> <li>Yükseköğretim Kurumları Sınavı'ndaki başarının daha fazla artırılmak istenmesi</li> <li>Okulları arası imkân ve başarı farklılıklarının olması</li> <li>Projelerin yürütülebilmesi için finans kaynağının yeterli olmaması ve proje yürütücülerinin yeterince desteklenememesi</li> <li>Yükseköğretim kurumları ile okullarımız arasındaki iş birliğinin istenen düzeyde olmaması</li> </ul>								

<b>İhtiyaçlar</b>	<ul style="list-style-type: none"> <li>Eğitimin niteliğinin geliştirilmesine yönelik yerel yönetimler, üniversiteler vs. paydaşlarla iş birliklerinin artırılması</li> <li>Eğitim alan öğrencilerin mesleki planlamalarını ilgi, istek ve kabiliyetleri doğrultusunda yapabilmeleri için mesleki ve akademik rehberlik çalışmalarının gerçekleştirilmesi</li> </ul>
-------------------	---

<b>Amaç 2</b>	A2. Öğrencilerin ilgi, yetenek ve akademik becerileri doğrultusunda üst öğretime hazırlanması, yaratıcı, yenilikçi, girişimci, üretken, kalkınmaya destek veren, bireyler olarak yetiştirilmesi sağlanacaktır.
<b>Hedef 2.1</b>	H2.1. Öğrencilerin derslerdeki akademik başarıları artırılacaktır.

Performans Göstergeleri	Hedef Etkisi*	Başlangıç Değeri**	1. Yıl	2. Yıl	3. yıl	4. Yıl	5. Yıl	İzleme Sıklığı	Rapor Sıklığı
PG2.1.1. Matematik dersi yıl sonu başarı puanı	20	92	93	94	95	95	95	6 Ay	1 Yıl
PG2.1.2. Fizik dersi yıl sonu başarı puanı	15	90	91	92	93	94	95	6 Ay	1 Yıl
PG2.1.3. Kimya dersi yıl sonu başarı puanı	15	89	90	92	93	94	95	6 Ay	1 Yıl
PG2.1.4. Biyoloji dersi yıl sonu başarı puanı	15	80	82	85	88	90	95	6 Ay	1 Yıl
PG2.1.5. Türk Dili ve Edebiyatı dersi yıl sonu başarı puanı	20	96	96	97	98	99	99	6 Ay	1 Yıl
<b>Koordinatör Birim</b>	Okul idaresi, Rehberlik Servisi, Sınıf Rehber Öğretmenleri								
<b>İş birliği Yapılacak Birimler</b>	Müdür Yardımcıları, Rehberlik Servisi, Sınıf Rehber Öğretmen								
<b>Riskler</b>	<ul style="list-style-type: none"> <li>Eğitimin süreç odaklı değil sonuç odaklı görülmesi</li> <li>Akademik ve bilimsel etkinliklere katılım için finansman kaynaklarının yeterli olmaması</li> </ul>								
<b>Stratejiler</b>	<p>S1. Öğrencilerin kazanım eksiklikleri tespit edilerek destekleme ve yetiştirme kurslarıyla akademik yeterliklerinin artırılması sağlanacaktır.</p> <p>S2. Bakanlığın hazırladığı dijital platformlar aracılığıyla öğrencilerin tamamlayıcı ve destekleyici eğitim almaları sağlanacaktır.</p> <p>S3. Okulda düzenlenen münazara, panel vb. etkinlikler vasıtasıyla öğrencilerin dili</p>								

	kullanma ve kendilerini ifade etme becerileri geliştirilecektir. S4. Öğrencilerin kitap okumasını teşvik etmek için etkinlikler düzenlenecektir. S5. Okul içinde makale, kompozisyon yazma, resim yapma vb. yarışmalar düzenlenecek ve öğrencilerin ödüllendirilmesi sağlanacaktır
<b>Maliyet Tahmini</b>	15.000 TL
<b>Tespitler</b>	<ul style="list-style-type: none"> <li>Okullar arası imkân ve başarı farklılıklarının olması</li> <li>Haftalık ders programlarının farklılık göstermesi</li> </ul>
<b>İhtiyaçlar</b>	<ul style="list-style-type: none"> <li>Eğitimin niteliğinin artırılması için alternatif finansman kaynaklarının kullanılması</li> </ul>

<b>Amaç 2</b>	A2. Öğrencilerin ilgi, yetenek ve akademik becerileri doğrultusunda üst öğretime hazırlanması, yaratıcı, yenilikçi, girişimci, üretken, kalkınmaya destek veren, bireyler olarak yetiştirilmesi sağlanacaktır.
<b>Hedef 2.2</b>	H2.2. Öğrencilerin ilgi, beceri ve yetenekler geliştirilerek üst öğrenime yerleşen öğrenci oranını artırmak

<b>Performans Göstergeleri</b>	<b>Hedef Etkisi*</b>	<b>Başlangıç Değeri**</b>	<b>1. Yıl</b>	<b>2. Yıl</b>	<b>3. yıl</b>	<b>4. Yıl</b>	<b>5. Yıl</b>	<b>İzleme Sıklığı</b>	<b>Rapor Sıklığı</b>
PG2.2.1. Bir üst öğrenime yerleşen öğrenci oranı	15	45	47	49	51	53	55	6 Ay	1 Yıl
PG2.2.2. Kariyer rehberliği faaliyetlerine katılan daire ulaşılan öğrenci sayısı	15	100	105	110	115	120	120	6 Ay	1 Yıl
PG2.2.3. Tercih danışmanlığı faaliyetlerinde yararlanan öğrenci sayısı	15	100	105	110	115	120	120	6 Ay	1 Yıl
PG 2.2.4 Yüksek Öğretim Kurumları Sınavlarında (TYT)-AYT' de ilk 500-1000-5000-10000'de yer alan öğrenci sayısı	20	26	27	28	29	30	32	6 Ay	1 Yıl
PG 2.2.5 Yüksek Öğretim Kurumları Sınavlarında (AYT) ilk 500-1000-5000-10000 'de yer alan öğrenci sayısı	20	18	20	22	23	25	30	6 Ay	1 Yıl

<b>Koordinatör Birim</b>	Okul idaresi, Rehberlik Servisi, Sınıf Rehber Öğretmenleri
<b>İş birliği Yapılacak Birimler</b>	Müdür Yardımcıları, Rehberlik Servisi, Sınıf Rehber Öğretmen
<b>Riskler</b>	<ul style="list-style-type: none"><li>• Eğitimin süreç odaklı değil sonuç odaklı görülmesi</li><li>• Akademik ve bilimsel etkinliklere katılım için finansman kaynaklarının yeterli olmaması</li></ul>
<b>Stratejiler</b>	<p>S1. Destekleme ve yetiştirme kurslarıyla öğrencilerin genel derslerdeki yeterlilikleri artırılabacaktır.</p> <p>S2. Öğrencilere yönelik bakanlığın hazırlamış olduğu dijital platformlar aracılığı ile yüz yüze eğitime destek olmak üzere uzaktan eğitim imkânları oluşturulacaktır.</p> <p>S3. Öğrencileri ilgi, yetenek ve ihtiyaçları doğrultusunda bir üst öğrenim programına hazırlayacak mesleki ve eğitsel rehberlik faaliyetleri yürütülecektir.</p> <p>S4 Üniversitelerle iş birliği yaparak öğrencilerimizin yükseköğretimi tanımalarını, üniversitelerin imkânlarından yararlanabilmeleri artırılması sağlanacaktır.</p> <p>S5 Kariyer rehberliği kapsamında yapılan faaliyet (panel, mezun buluşmaları, lisans programları tanıtımları v.b sayıları artırılabacaktır.</p>
<b>Maliyet Tahmini</b>	12.500 TL
<b>Tespitler</b>	<ul style="list-style-type: none"><li>• Okullar arası imkân ve başarı farklılıklarının olması</li><li>• Haftalık ders programlarının farklılık göstermesi</li></ul>
<b>İhtiyaçlar</b>	<ul style="list-style-type: none"><li>• Eğitimin niteliğinin artırılması için alternatif finansman kaynaklarının kullanılması</li></ul>

<b>Amaç 2</b>	A2. Öğrencilerin ilgi, yetenek ve akademik becerileri doğrultusunda üst öğretime hazırlanması, yaratıcı, yenilikçi, girişimci, üretken, kalkınmaya destek veren, bireyler olarak yetiştirilmesi sağlanacaktır.
<b>Hedef 2.3</b>	H2.3. Öğrencilerin ulusal/uluslararası projelere katılım oranları ve hareketlilik sayısı yükseltilerek beceri temelli yabancı dil öğrenme yeterlilikleri artırılabacaktır.

Performans Göstergeleri	Hedef Etkisi*	Başlangıç Değeri**	1. Yıl	2. Yıl	3. yıl	4. Yıl	5. Yıl	İzleme Sıklığı	Rapor Sıklığı
PG2.3.1. Yabancı dil dersi yılsonu puan ortalaması	40	95	95	96	96	97	97	6 Ay	1 Yıl
PG2.3.2. Ulusal ve uluslararası hareketlilik programları/ projeleri bilgilendirme toplantılarına katılım oranı (%)	30	15	17	19	21	23	25	6 Ay	1 Yıl
PG2.3.3. Bir eğitim öğretim döneminde hazırlanan ulusal veya uluslararası proje sayısı	30	2	3	4	5	6	7	6 Ay	1 Yıl
<b>Koordinatör Birim</b>	Okul idaresi, Rehberlik Servisi, Yabancı Dil Dersi Zümre Öğretmenleri								
<b>İş birliği Yapılacak Birimler</b>	Müdür Yardımcıları, Rehberlik Servisi, Yabancı Dil Dersi Zümre Öğretmenleri								
<b>Riskler</b>	<ul style="list-style-type: none"> <li>Proje hazırlama konusunda istenilen düzeyde imkân ve fırsatın olmayışı</li> <li>Yabancı dile bakış açısı</li> <li>Yüksek öğretim kurumları sınavında soru çıkmaması</li> </ul>								
<b>Stratejiler</b>	<p>S1.Öğrencilerin yabancı dil öğrenme yeterliliklerini geliştirmeye yönelik kurslar açılacaktır.</p> <p>S2.Öğrencilere yabancı dil bilmenin önemini ve gerekliliğini anlatan seminerler düzenlenecektir.</p> <p>S3.Öğrencilerin yabancı dil eğitimine yönelik olarak düzenlenen konferanslara katılımları sağlanacaktır.</p> <p>S4.Yabancı dil eğitimine yönelik dijital içerikler ve platformlardan haberdar olmaları sağlanacaktır.</p> <p>S5.Yabancı dil eğitimini destekleyen uluslararası projelerin ve hareketliliklerin tanıtımını yaparak öğretmen ve öğrencinin motivasyonu sağlanacaktır.</p>								
<b>Maliyet Tahmini</b>	5.000 TL								

<b>Tespitler</b>	<ul style="list-style-type: none"> <li>Proje hazırlama için yeterli mali kaynağın olmaması</li> <li>YKS müfredatı</li> </ul>
<b>İhtiyaçlar</b>	<ul style="list-style-type: none"> <li>Proje hazırlama ile yeterli mali kaynakların oluşturulması</li> <li>YKS müfredatının güncellenmesi</li> <li>Yabancı dile verilen önemin artırılması</li> </ul>

<b>Amaç 3</b>	A3. Okulların kurumsal kapasite ve yeterlilikleri verimli ve sürdürülebilir bir şekilde geliştirilecektir.
<b>Hedef 3.1</b>	H3.1. Okul yöneticilerinin ve öğretmenlerin mesleki gelişimleri ve motivasyonları güçlendirilecektir.

<b>Performans Göstergeleri</b>	<b>Hedefe Etkisi*</b>	<b>Başlangıç Değeri**</b>	<b>1. Yıl</b>	<b>2. Yıl</b>	<b>3. yıl</b>	<b>4. Yıl</b>	<b>5. Yıl</b>	<b>İzleme Sıklığı</b>	<b>Rapor Sıklığı</b>
PG3.1.1. Hizmet içi eğitim alan yönetici oranı (%)	30	20	30	40	50	60	70	6 Ay	1 Yıl
PG3.1.2 Hizmet içi eğitim alan öğretmen oranı (%)	30	10	15	20	25	30	35	6 Ay	1 Yıl
PG3.1.3. Uzaktan hizmet içi eğitime katılan öğretmen oranı (%)	40	50	60	65	70	75	80	6 Ay	1 Yıl
<b>Koordinatör Birim</b>	Okul İdaresi, Tüm Öğretmenler								
<b>İş birliği Yapılacak Birimler</b>	Okul İdaresi, Tüm Öğretmenler								
<b>Riskler</b>	<ul style="list-style-type: none"> <li>Öğretmenlerin hizmet içi eğitime bakış açısı</li> <li>Eğitimlerin ihtiyacı karşılayamaması</li> </ul>								
<b>Stratejiler</b>	<p>S1. Okul yöneticilerinin ve öğretmenlerin mesleki gelişim ihtiyaçları tespit edilerek, bu ihtiyaçları gidermeye yönelik bir mesleki gelişim planı hazırlanacaktır.</p> <p>S2. Okul yöneticilerinin ve öğretmenlerin uzaktan hizmet içi eğitimlere katılmaları teşvik edilecektir.</p> <p>S3. Okul personelinin motivasyon, iş doyumunu ve kurumsal bağlılık düzeylerini artıracak çalışmalar yapılacaktır.</p>								

<b>Maliyet Tahmini</b>	2.500 TL
<b>Tespitler</b>	<ul style="list-style-type: none"> <li>• Öğretmenlerin hizmet içi eğitimi gereksiz görmesi</li> <li>• Eğitimlerin zamanı</li> </ul>
<b>İhtiyaçlar</b>	<ul style="list-style-type: none"> <li>• Hizmet içi eğitimlerin güncel olması gerekliliği</li> <li>• Hizmet içi eğitimlerin ders saatlerine denk gelmemesi</li> </ul>

<b>Amaç 3</b>	A3. Okulların kurumsal kapasite ve yeterlilikleri verimli ve sürdürülebilir bir şekilde geliştirilecektir.
<b>Hedef 3.2</b>	H3.2. Eğitim ve öğretimin sağlıklı ve güvenli bir ortamda gerçekleştirilmesi için okul sağlığı ve güvenliği geliştirilecektir

<b>Performans Göstergeleri</b>	<b>Hedefe Etkisi*</b>	<b>Başlangıç Değeri**</b>	<b>1. Yıl</b>	<b>2. Yıl</b>	<b>3. yıl</b>	<b>4. Yıl</b>	<b>5. Yıl</b>	<b>İzleme Sıklığı</b>	<b>Rapor Sıklığı</b>
PG3.2.1. Okulda yaşanan kaza sayısı	10	0	0	0	0	0	0	6 Ay	1 Yıl
PG3.2.2. Bağımlılıkla mücadele ile ilgili konularda eğitim alan öğrenci, öğretmen ve veli oranı	10	20	25	30	35	40	45	6 Ay	1 Yıl
PG3.2.3.Akran zorbalığı ve siber zorbalıkla ilgili konularda eğitim alan öğrenci ve öğretmen sayısı	10	20	25	30	35	40	45	6 Ay	1 Yıl
PG3.2.4. Disiplin kuruluna sevk edilen olay sayısı	10	4	3	2	1	0	0	6 Ay	1 Yıl
PG3.2.5 Sivil savunma eğitimlerine katılan öğrenci ve öğretmen sayısı	10	500	550	600	650	650	650	6 Ay	1 Yıl
<b>Koordinatör Birim</b>	Okul İdaresi, Tüm Öğretmenler ve Çalışanlar								
<b>İş birliği Yapılacak Birimler</b>	İş Sağlığı Ekibi, Tüm Öğretmenler ve Çalışanlar								
<b>Riskler</b>	<ul style="list-style-type: none"> <li>• İş Sağlığı konusunda bilgisizlik</li> <li>• Bir şey olmaz düşüncesi</li> </ul>								
<b>Stratejiler</b>	S1. Öğrenci, öğretmen ve velilerde farkındalık oluşturmak için bağımlılıkla mücadele, akran zorbalığı, siber zorbalık, sağlıklı beslenme ve obezite, hijyen, bulaşıcı hastalıklar ve gıda güvenliği gibi konularda alan uzmanları ile iş birliğinde								

	<p>eđitimler dzenlenecektir.</p> <p>S2. Okulda yařanan disiplin olaylarının nedeni rehber ođretmen koordinasyonunda sınıf rehber ođretmeni ve ođrencilerin diđer ođretmenleriyle iř birliđinde tespit edilerek bu konuda alıřmalar yapılarak ođrencilerin ve velilerin farkındalıkları artırılacaktır.</p> <p>S3. Bařarılı ve örnek davranıř sergileyen ođrencilerin onur belgesiyle ödüllendirilmesi ve bu ođrencilerin diđer ođrencilere örnek olması sađlanacaktır.</p> <p>S4. Dođa, insan ve teknoloji kaynaklı (deprem, sel, heyelan, yangın, ıđ ve salgın hastalıklar vd.) afetlere karřı gerekli tedbirlerin alınması iin alıřmalar yapılacaktır.</p> <p>S5. Dođa, insan ve teknoloji kaynaklı (deprem, sel, heyelan, yangın, ıđ ve salgın hastalıklar vd.) konularında alan uzmanları ile iř birliđinde ođretmen, ođrenci ve velilere farkındalık eđitimi verilecektir.</p>
<b>Maliyet Tahmini</b>	25.000 TL
<b>Tespitler</b>	<ul style="list-style-type: none"> <li>• İř Sađlıđı konusuna gerekli önemin verilmemesi</li> <li>• Boř vermiřlik duygusunun yođun olması</li> </ul>
<b>İhtiyalar</b>	<ul style="list-style-type: none"> <li>• İř Sađlıđının öneminin her kesime kavratılması</li> <li>• Konusunda uzman kiřilerin görevlendirilmesi</li> <li>• Yeterli eđitimin verilmesi</li> </ul>

<b>Ama 3</b>	A3. Okulların kurumsal kapasite ve yeterlilikleri verimli ve sürdürülebilir bir řekilde geliřtirilecektir.
<b>Hedef 3.3</b>	H3.3. İklim deđiřikliđinin olumsuz etkilerini azaltmak ve evresel sürdürülebilirliđi sađlamak iin tasarruf tedbirleri kapsamında enerji verimliliđi artırılacaktır.

<b>Performans Göstergeleri</b>	<b>Hedefe Etkisi*</b>	<b>Bařlangı Deđeri**</b>	<b>1. Yıl</b>	<b>2. Yıl</b>	<b>3. yıl</b>	<b>4. Yıl</b>	<b>5. Yıl</b>	<b>İzleme Sıklıđı</b>	<b>Rapor Sıklıđı</b>
PG3.3.1. Elektrik tüketimi (kw)	35	22.400	22.200	22.000	21.800	21.600	21.400	6 Ay	1 Yıl
PG3.3.2 Su tüketim miktarı (m3)	35	1.250	1.200	1.150	1.100	1.050	1.000	6 Ay	1 Yıl
PG3.3.3. Doğalgaztüretim miktarı (m3)	30	20.150	20.000	19.750	19.500	19.000	18.500	6 Ay	1 Yıl
<b>Koordinatör Birim</b>	Okul Müdür Yardımcıları, Rehberlik Servisi, Tüm Öđretmenler, Sivil Toplum Kuruluşları								



<b>İş birliđi Yapılacak Birimler</b>	Okul Müdür Yardımcıları, Rehberlik Servisi, Tüm Öğretmenler, Sivil Toplum Kuruluşları
<b>Riskler</b>	<ul style="list-style-type: none"><li>• Enerji verimliliđi düşük araçların kullanılması</li><li>• Enerji verimliliđi konusunda bilgisizlik</li><li>• Cihazların bakımlarının zamanında yapılmaması</li><li>• Yeterli mali imkanların olmaması</li></ul>
<b>Stratejiler</b>	<p>S1. Okul elektrik, su ve yakıt tüketimi miktar ve tutar olarak izlenerek tüketimi artıran unsurlar araştırılacak ve verimliliđi artıracak tedbirler alınacaktır.</p> <p>S2. Tasarruf tedbirleri kapsamında enerji verimliliđi ile ilgili farkındalık çalışmalarını yapılacaktır.</p> <p>S3. Enerji tasarrufunun sağlanması için atölye ve laboratuvarlarda tedbir alınmasına yönelik çalışmalar yapılacaktır.</p> <p>S4. Enerji tasarrufuna yönelik proje geliştirilecektir.</p> <p>S5. Yenilenebilir enerji kaynaklarından daha fazla yararlanmak için çalışmalar yapılacaktır.</p>
<b>Maliyet Tahmini</b>	75.000 TL
<b>Tespitler</b>	<ul style="list-style-type: none"><li>• Enerji verimliliđi düşük araçların fazlalığı</li><li>• Cihazların bakımının zamanında yapılmaması</li><li>• Kişilerin bakış açısının yetersiz olması</li></ul>
<b>İhtiyaçlar</b>	<ul style="list-style-type: none"><li>• Enerji verimliliđi düşük araçların değiştirilmesi</li><li>• Cihazların bakımlarının yapılması</li><li>• Yeterli mali kaynağın sağlanması</li><li>• Sivil toplum kuruluşlarının okullarda program yapmaları</li></ul>

## 4.4. Stratejilerin Belirlenmesi

Okulumuz 2024-2028 Stratejik Planı'nda Her amaç ve hedeflere yönelik stratejiler belirlenerek, Amaç, Hedef, Gösterge ve Stratejilere İlişkin Kart Şablonunda gösterilmiştir.

## 4.5. Maliyetlendirme

Okulumuz 2024-2028 Stratejik Planı'nın maliyetlendirilmesi sürecindeki temel gaye; stratejik amaç, hedef ve stratejilerin gerektirdiği maliyetlerin ortaya konulması karar alma sürecinin rasyonelleştirilmesine katkıda bulunmaktır. Bu sayede stratejik plan ile bütçe arasındaki bağlantı güçlendirilecek ve harcamaların önceliklendirilme süreci iyileştirilecektir.

Bu temel gayeden hareketle planın tahmini maliyetlendirilmesi şu şekilde yapılmıştır:

Hedeflere ilişkin stratejiler durum analizi çalışmaları sonuçları ve ilgili birimlerin katılımları değerlendirilmiştir.

Hesaplamalar yıllık oran artışı yapılırken Bakanlık bütçesi oran artışları dikkate alınmıştır.

Stratejilere ilişkin tahmini maliyetler belirlenirken buradan hareketle hedef maliyetleri de belirlenmiştir.

Hedef maliyetlerinden yola çıkılarak amaç maliyetleri ortaya çıkarılmış ve amaç maliyetlerinden de stratejik plan maliyeti belirlenmiştir.

Okulumuz stratejik planında 3 amaç ve 8 hedef bulunmaktadır. Söz konusu amaç ve hedeflere ilişkin beş yıllık tahmini bütçe dağılımları Tablo 25'te gösterilmiştir. Tabloda görüleceği hazırlanan beş yıllık maliyetlendirme sonucunda okulumuzun tahmini olarak 1.953.500 TL'lik bir harcama yapacağı öngörülmektedir.

**Tablo 25. Tahmini Maliyet Tablosu**

	2024	2025	2026	2027	2028	Toplam Maliyet
<b>Amaç 1</b>	35.000	52.500	80.000	100.000	145.000	412.500
<b>Hedef 1.1</b>	10.000	15.000	22.500	30.000	45.000	122.500
<b>Hedef 1.2</b>	25.000	37.500	57.500	70.000	100.000	290.000
<b>Amaç 2</b>	32.500	50.000	75.000	107.500	160.000	425.000
<b>Hedef 2.1</b>	15.000	22.500	35.000	47.500	70.000	190.000
<b>Hedef 2.2</b>	12.500	20.000	30.000	45.000	67.500	175.000
<b>Hedef 2.3</b>	5.000	7.500	10.000	15.000	22.500	60.000
<b>Amaç 3</b>	102.500	141.000	200.000	297.500	375.000	1.116.000
<b>Hedef 3.1</b>	2.500	3.500	5.000	7.500	10.000	28.500
<b>Hedef 3.2</b>	25.000	37.500	45.000	65.000	90.000	262.500
<b>Hedef 3.3</b>	75.000	100.000	150.000	225.000	275.000	825.000
<b>TOPLAM</b>	170.000	243.500	355.000	505.000	680.000	1.953.500

## 5. İZLEME VE DEĞERLENDİRME

Stratejik planlarda yer alan amaç ve hedeflere ulaşma durumlarının tespiti ve bu yolla stratejik planlardaki amaç ve hedeflerin gerçekleştirilebilmesi için gerekli tedbirlerin alınması izleme ve değerlendirme ile mümkün olmaktadır. İzleme, stratejik plan uygulamasının sistematik olarak takip edilmesi ve raporlanmasıdır. Değerlendirme ise uygulama sonuçlarının amaç ve hedeflere kıyasla ölçülmesi ve söz konusu amaç ve hedeflerin tutarlılık ve uygunluğunun analizidir.

Okulumuz 2024-2028 Stratejik Planı'nın izlenmesi ve değerlendirilmesi uygulamaları, İlçe MEM 2019-2023 Stratejik Planı İzleme ve Değerlendirme Modeli'nin geliştirilmiş sürümü olan İlçe MEM 2024-2028 Stratejik Planı İzleme ve Değerlendirme Modeli çerçevesinde yürütülecektir. İzleme ve değerlendirme sürecine yön verecek temel ilkeler: Katılımcılık, Saydamlık, Sonuçları İletme (Geri Bildirim), Hesap Verebilirlik, Bilimsellik, Tutarlılık ve Nesnellikolarak ifade edilebilir.

**Belirtilen temel ilkeler ve veri analiz yöntemleri doğrultusunda okulumuz 2024-2028 Stratejik Planı İzleme ve Değerlendirme Modeli'nin çerçevesini;**

1. Performans göstergeleri ve stratejiler bazında gerçekleşme durumlarının belirlenmesi,
2. Performans göstergelerinin gerçekleşme durumlarının hedeflerle kıyaslanması,
3. Stratejiler kapsamında yürütülen faaliyetlerin Bakanlık faaliyet alanlarına dağılımının belirlenmesi,
4. Sonuçların raporlanması ve paydaşlarla paylaşımı,
5. Hedeflerden sapmaların nedenlerinin araştırılması,
6. Alternatiflerin ve çözüm önerilerinin geliştirilmesi süreçleri oluşturmaktadır.

01

Performans göstergeleri ve stratejiler bazında  
gerçekleşme durumlarının belirlenmesi,

02

Performans göstergelerinin gerçekleşme  
durumlarının hedeflerle kıyaslanması,

03

Stratejiler kapsamında yürütülen faaliyetlerin  
Bakanlık faaliyet alanlarına dağılımının  
belirlenmesi,

04

Sonuçların raporlanması ve paydaşlarla paylaşımı,

05

Hedeflerden sapmaların nedenlerinin  
araştırılması,

06

Alternatiflerin ve çözüm önerilerinin  
geliştirilmesi.

## İZLEME VE DEĞERLENDİRME SÜRECİNİN İŞLEYİŞİ

İzleme ve değerlendirme sürecinin işleyişi ana hatları ile aşağıdaki şekilde özetlenmiştir. Okulumuz 2024–2028 Stratejik Planı'nda yer alan performans göstergelerinin gerçekleşme durumlarının tespiti yılda iki kez yapılacaktır. Ara izleme olarak nitelendirilebilecek yılın ilk altı aylık dönemini kapsayan birinci izleme kapsamında, okulumuz Stratejik Plan İzleme ve Değerlendirme Modülü vasıtasıyla, performans göstergeleri ve stratejiler ile ilgili gerçekleşme durumlarına ilişkin veriler toplanarak konsolide edilecektir.

Performans hedeflerinin gerçekleşme durumları hakkında hazırlanan “stratejik plan izleme raporu” İlçe MEM, okul içi paydaşların görüşüne sunulacaktır. Bu aşamada amaç, varsa öncelikle yıllık hedefler olmak üzere, hedeflere ulaşılmasının önündeki engelleri ve riskleri belirlemek ve yıllık hedeflere ulaşılmasını sağlamak üzere gerekli görülebilecek tedbirlerin alınmasıdır.

Yılın tamamına ilişkin ikinci izleme kapsamında ise okulumuz Stratejik Plan İzleme ve Değerlendirme Modülü vasıtasıyla, performans göstergeleri ve stratejiler ile ilgili gerçekleşme durumlarına ilişkin veriler toplanarak konsolide edilecektir.

### İzleme ve Değerlendirme Süreci



## EKLER:

EK-1 Paydaş Sınıflandırma Matrisi

PAYDAŞLAR	İÇ PAYDAŞLAR	DIŞ PAYDAŞLAR	YARARLANICI		
	Çalışanlar, Birimler	Temel ortak	Stratejik ortak	Tedarikçi	Müşteri, hedef kitle
Millî Eğitim Bakanlığı		√		√	
Valilik		√			
Millî Eğitim Müdürlüğü Çalışanları		√			√
İlçe Millî Eğitim Müdürlükleri		√			√
Okullar ve Bağlı Kurumlar		√	√	√	√
Öğretmenler ve Diğer Çalışanlar	√	√	√		√
Öğrenciler ve Veliler		√	√		√
Okul Aile Birliği	√	√	√	√	
Üniversite			√		√
Belediyeler			√	√	√
Güvenlik Güçleri (Emniyet, Jandarma)			√		
Bayındırlık ve İskân Müdürlüğü			√		
Sosyal Hizmetler Müdürlüğü			√		
Gençlik ve Spor Müdürlüğü			√		
Muhtarlık			√		
İşveren kuruluşlar			√		
Sivil Toplum Kuruluşları			√		
Turizm Uygulama otelleri			√		

√ : Tamamı O : Bir kısmı

EK -2 Paydaş Önceliklendirme Matrisi

Paydaş	İç Paydaş	Diş Paydaş	Yararlanıcı (Müşteri)	Neden Paydaş?	Önceliği
MEB		√		Bağlı olduğumuz merkezi idare	1
Öğrenciler			√	Hizmetlerimizden yaralandıkları için	1
Özel İdare		√		Tedarikçi mahalli idare	1
STK		O		Amaç ve hedeflerimize ulaşmak iş birliği yapacağımız kurumlar	..

**Ek-3 Yararlanıcı Ürün/Hizmet Matrisi**

Ürün/Hizmet	Yararlanıcı (Müşteri)	Eğitim-Öğretim (Öğün-Yaygın)	Yatılılık-Bursluluk	Nitelikli İş Gücü	AR-GE, Projeler, Danışmanlık	Altyapı, Donatım Yatırımı	Yayın	Rehberlik, Kurs, Sosyal etkinlikler	Mezunlar (Öğrenci)	Ölçme-Değerlendirme
Öğrenciler		√	o			√	√	√		
Veliler								√		
Üniversiteler				o	o				√	
Medya				o	o					
Uluslararası kuruluşlar					o		o			
Meslek Kuruluşları										
Sağlık kuruluşları				o						
Diğer Kurumlar										o
Özel sektör				√	o			o		

√ : Tamamı O: Bir kısmı